

⚠ DANGER / DANGER / GEFAHR

<p>HAZARD OF ELECTRIC SHOCK, EXPLOSION OR ARC FLASH</p> <p>Disconnect all power before servicing equipment.</p> <p>Failure to follow these instructions will result in death or serious injury.</p>	<p>RISQUE D'ELECTROCUTION, D'EXPLOSION OU D'ARC ELECTRIQUE</p> <p>Coupez l'alimentation avant de travailler sur cet appareil.</p> <p>Le non-respect de ces instructions provoquera la mort ou des blessures graves.</p>	<p>STROMSCHLAG-, EXPLOSIONS- ODER LICHTBOGENGEFAHR</p> <p>Vor dem Arbeiten an dem Gerätdessen Stromversorgung abschalten.</p> <p>Die Nichtbeachtung dieser Anweisungen führt zu Tod oder schwerer Körperverletzung.</p>
---	---	---

⚠ 警告

感電、爆発または火花・放電の危険

取付・結線は必ず電源を切ってから行ってください。

この表示の欄は、「死亡または重傷などを負う可能性が想定される」内容です。

Electrical equipment should be installed, operated, serviced, and maintained only by qualified personnel. No responsibility is assumed by Schneider Electric for any consequences arising out of the use of this material.

Les équipements électriques doivent être installés, exploités et entretenus par un personnel qualifié. Schneider Electric n'assume aucune responsabilité des conséquences éventuelles découlant de l'utilisation de cette documentation.

Elektrische Geräte dürfen nur von Fachpersonal installiert, betrieben, gewartet und instand gesetzt werden. Schneider Electric haftet nicht für Schäden, die aufgrund der Verwendung dieses Materials entstehen.

当製品（電気機器）の取付け・使用・修理・メンテナンス作業は有資格者が行なってください。本機の誤使用により生じた結果について、当社（Schneider Electric）はその責任を負いません。

© 2009 Schneider Electric. "All Rights Reserved."

en Horn

A PART NAMES

① Tone switch	⑦ Terminal block cover
② Water-proof gland	⑧ water-proof gasket
③ Switch cover	⑨ Terminal block cover
④ Switch cover screw	⑩ Mounting bracket
⑤ Terminal block cover water-proof O-ring	⑪ Horn
⑥ Terminal block cover screw	⑫ Main frame

B INSTALLATION

① Plastic washer
② Bolt with metal washers
③ Mounting bracket

- Detach mounting bracket from horn and mount securely to a solid surface with minimal vibration.
- Place plastic washer between horn and mounting bracket and mount the horn to the bracket by installing the bolt with metal washers through the bracket and plastic washer.
- Mount the unit with the horn angled downward.
- Do not install in a location near strong electromagnetic fields. This may result in improper operation.

C Wiring

① Screws for fixing the cable
② Washer
③ Rubber Grommet

④ Cable Gland Nut
⑤ Cable (XVS10●●CMW Type only)
⑥ Terminal block

● XVS10●●CMW Type : With cable
● XVS10●●MM Type : Without cable

- Turn off power supply when installing and wiring.
- Remove terminal block cover.
- Remove cable gland nut and rubber grommet and place on cable.
- Secure cable with screw as shown.
- Attach wiring to terminal block as shown.
- Insulate the ends of unused wires.
- Do not omit any parts when reassembling.
- Add silicon grease to the cover o-ring if necessary.
- Assemble terminal block cover.
- Ensure o-ring is properly seated to maintain IP rating.
- Fuse is not supplied with product and must be provided by customer.
- Use UL Recognized fuses and fuseholders when required.
- Use IEC60127 fuses and fuseholders when required.
- Voltage fluctuation should be no more than 10%.
- Do not use it with a power supply which exceeds surge voltage (1kV 1.2 / 50 microseconds) and noise voltage (2kV 5 / 50 ns).

D Operating use

- Alarm will sound when power is supplied.
- To reduce volume, supply power to ATT terminal.
- Do not listen closer than 0.2 m (8 in) at maximum sound level.
- Tones can be changed by the tone switch inside.
- Take off the tone switch cover screw and the cover to change tones.
- After changing the tone, attach the cover and fasten the screws.
- Add silicon grease to the cover o-ring if necessary.
- Ensure o-ring is properly seated to maintain IP rating.

Switch state	Tone	Alarm name
<input type="checkbox"/>	TONE 1	high-pitched tone
<input type="checkbox"/>	TONE 2	PiPiPi tone

E CHARACTERISTICS

Model	XVS10			
	BMW	BCMw	GMW	MMW / MCMW
Rated voltage	AC/DC 12-24V	AC120V	AC230V	
Current consumption	12V: 500mA 24V: 300mA	80mA	40mA	
Sound pressure level ※	106dB (at 1m) Reduction mode: 90dB (XVS10B●● only)			
Rated time	Continuous			
Operating temperature range	-30~50°C			
Operating humidity range	35~85%RH (no condensation)			
Protection characteristics	IP53 (Dust and spraying water protection)			
Color	Whitish-gray			
Mass	0.8kg	0.9kg	1.0kg	1.0kg, 1.1kg, 1.1kg

※ Sound pressure level is the maximum level recorded at 1m. Sound pressure level can be affected by fluctuation of tones and the voltage applied.

※ XVS10B●●CMW Type
Cord Length: 500mm
Type : VCTF-3C (Diameter φ7.0 mm / φ0.28 in)
(UL ANM 2517 AWG19)

※ XVS10G●●CMW Type
XVS10M●●CMW Type
Cord Length: 500mm
Type : VCTF-2C (Diameter φ6.6 mm / φ0.26 in)
(UL ANM 2517 AWG19)

D Operating use

- Alarm will sound when power is supplied.
- To reduce volume, supply power to ATT terminal.
- Do not listen closer than 0.2 m (8 in) at maximum sound level.
- Tones can be changed by the tone switch inside.
- Take off the tone switch cover screw and the cover to change tones.
- After changing the tone, attach the cover and fasten the screws.
- Add silicon grease to the cover o-ring if necessary.
- Ensure o-ring is properly seated to maintain IP rating.

D Operating use

- Alarm will sound when power is supplied.
- To reduce volume, supply power to ATT terminal.
- Do not listen closer than 0.2 m (8 in) at maximum sound level.
- Tones can be changed by the tone switch inside.
- Take off the tone switch cover screw and the cover to change tones.
- After changing the tone, attach the cover and fasten the screws.
- Add silicon grease to the cover o-ring if necessary.
- Ensure o-ring is properly seated to maintain IP rating.

D Operating use

- Alarm will sound when power is supplied.
- To reduce volume, supply power to ATT terminal.
- Do not listen closer than 0.2 m (8 in) at maximum sound level.
- Tones can be changed by the tone switch inside.
- Take off the tone switch cover screw and the cover to change tones.
- After changing the tone, attach the cover and fasten the screws.
- Add silicon grease to the cover o-ring if necessary.
- Ensure o-ring is properly seated to maintain IP rating.

fr Avertisseur

A DESIGNATION DES PIECES

① Commutateur de tonalité	⑦ Joint d'étanchéité du capot du bornier
② Presse-étoupe étanche	⑧ Capot du bornier
③ Capot du commutateur	⑨ Support de fixation
④ Vis du capot du commutateur	⑩ Avertisseur
⑤ Joint torique d'étanchéité du capot du commutateur	⑪ Elément principal
⑥ Vis du capot du bornier	

B MONTAGE

- Rondelle en plastique
- Boulon à collerette métallique
- Support de fixation

- Retirez le support de fixation de l'avertisseur et fixez-le fermement sur une surface pleine soumise à un niveau de vibration minimal.
- Insérez la rondelle en plastique entre l'avertisseur et le support de fixation, et montez l'avertisseur sur le support à l'aide du boulon à collerette métallique.
- Montez l'ensemble en orientant l'avertisseur vers le bas.
- N'installez pas l'appareil à proximité de forts champs électromagnétiques. Cela peut engendrer des dysfonctionnements.

C Câblage

① Vis de fixation du câble	④ Ecrou du presse-étoupe
② Rondelle	⑤ Câble (type XVS10●●CMW uniquement)
③ Passe-fil en caoutchouc	⑥ Bornier

- Type XVS10●●CMW : avec câble
- Type XVS10●●MM : sans câble
- Mettez l'appareil hors tension lors du montage et du câblage.
- Retirez le capot du bornier.
- Retirez l'écrou du presse-étoupe et le passe-fil et placez-les sur le câble.
- Fixez le câble avec la vis comme illustré.
- Reliez les câbles au bornier comme illustré.
- Isoliez les extrémités des câbles non utilisés.
- Vérifiez qu'aucune pièce n'a été oubliée lors du réassemblage.
- Ajoutez de la graisse de silicone au joint torique du capot si nécessaire.
- Remettez le capot du bornier en place.
- Vérifiez que le joint torique est bien en place pour maintenir l'indice de protection.
- Le fusible n'est pas livré avec le produit et doit être fourni par le client.
- Utilisez des fusibles et des porte-fusibles conformes aux spécifications UL si nécessaire.
- Utilisez des fusibles et des porte-fusibles conformes aux spécifications IEC60127 si nécessaire.
- Les variations de tension ne doivent pas dépasser 10 %.
- Né pas l'utiliser avec une alimentation dépassant la tension de choc (1 kV 1.2 / 50 microsecondes) et la tension de bruit (2 kV 5 / 50 ns).

D Utilisation

- L'alarme sonne lorsque l'alimentation est fournie.
- Pour réduire le volume, raccordez l'alimentation à la borne ATT.
- Au niveau sonore maximal, ne vous tenez pas à moins de 20 cm (8 in) de l'avertisseur.
- Le son peut être modifié au moyen du commutateur de tonalité situé à l'intérieur de l'appareil.
- Dévissez le capot du commutateur de tonalité pour changer le son de l'alarme.
- Une fois l'opération terminée, revisez le capot en place.
- Ajoutez de la graisse de silicone au joint torique du capot si nécessaire.
- Vérifiez que le joint torique est bien en place pour maintenir l'indice de protection.

Etat de commutation	Tonalité	Nom de l'alarme
<input type="checkbox"/>	TONALITE 1	Son très aigu
<input type="checkbox"/>	TONALITE 2	Succession de bips

E CARACTERISTIQUES

Modèle	XVS10			
	BMW	BCMw	GMW	MMW / MCMW
Tension nominale	AC/DC 12-24V	AC120V	AC230V	
Consommation courant	12V: 500mA 24V: 300mA	80mA	40mA	
Niveau de pression acoustique ※	106 dB (à 1 m) Mode de réduction: 90 dB (XVS10B●● uniquement)			
Durée nominale	En continu			
Plage de température de fonctionnement	-30~50°C			
Plage d'humidité de fonctionnement	35~85%RH (sans condensation)			
Caractéristiques de protection	IP53 (Etanchéité à l'eau et à la poussière)			
Couleur	Gris clair			
Poids	0.8kg	0.9kg	1.0kg	1.1kg, 1.1kg, 1.1kg

※ Le niveau de pression acoustique est le niveau maximal enregistré à 1 m de distance.

Le niveau de pression acoustique peut être modifié par les changements de tonalité et la tension appliquée.

※ Type XVS10B●●CMW
Longueur du cordon : 500 mm
Type : VCTF-3C (diamètre φ7.0 mm)
(UL ANM 2517 AWG19)

※ Type XVS10G●●CMW
XVS10M●●CMW Type
Longueur du cordon : 500 mm
Type : VCTF-2C (diamètre φ6.6 mm)
(UL ANM 2517 AWG19)

fr Avertisseur

A DESIGNATION DES PIECES

① Commutateur de tonalité	⑦ Joint d'étanchéité du capot du bornier
② Presse-étoupe étanche	⑧ Capot du bornier
③ Capot du commutateur	⑨ Support de fixation
④ Vis du capot du commutateur	⑩ Avertisseur
⑤ Joint torique d'étanchéité du capot du commutateur	⑪ Elément principal
⑥ Vis du capot du bornier	

B MONTAGE

- Rondelle en plastique
- Boulon à collerette métallique
- Support de fixation

- Retirez le support de fixation de l'avertisseur et fixez-le fermement sur une surface pleine soumise à un niveau de vibration minimal.
- Insérez la rondelle en plastique entre l'avertisseur et le support de fixation, et montez l'avertisseur sur le support à l'aide du boulon à collerette métallique.
- Montez l'ensemble en orientant l'avertisseur vers le bas.
- N'installez pas l'appareil à proximité de forts champs électromagnétiques. Cela peut engendrer des dysfonctionnements.

C Câblage

① Vis de fixation du câble	④ Ecrou du presse-étoupe
② Rondelle	⑤ Câble (type XVS10●●CMW uniquement)
③ Passe-fil en caoutchouc	⑥ Bornier

- Type XVS10●●CMW : avec câble
- Type XVS10●●MM : sans câble
- Mettez l'appareil hors tension lors du montage et du câblage.
- Retirez le capot du bornier.
- Retirez l'écrou du presse-étoupe et le passe-fil et placez-les sur le câble.
- Fixez le câble avec la vis comme illustré.
- Reliez les câbles au bornier comme illustré.
- Isoliez les extrémités des câbles non utilisés.
- Vérifiez qu'aucune pièce n'a été oubliée lors du réassemblage.
- Ajoutez de la graisse de silicone au joint torique du capot si nécessaire.
- Remettez le capot du bornier en place.
- Vérifiez que le joint torique est bien en place pour maintenir l'indice de protection.
- Le fusible n'est pas livré avec le produit et doit être fourni par le client.
- Utilisez des fusibles et des porte-fusibles conformes aux spécifications UL si nécessaire.
- Utilisez des fusibles et des porte-fusibles conformes aux spécifications IEC60127 si nécessaire.
- Les variations de tension ne doivent pas dépasser 10 %.
- Né pas l'utiliser avec une alimentation dépassant la tension de choc (1 kV 1.2 / 50 microsecondes) et la tension de bruit (2 kV 5 / 50 ns).

D Utilisation

- L'alarme sonne lorsque l'alimentation est fournie.
- Pour réduire le volume, raccordez l'alimentation à la borne ATT.
- Au niveau sonore maximal, ne vous tenez pas à moins de 20 cm (8 in) de l'avertisseur.
- Le son peut être modifié au moyen du commutateur de tonalité situé à l'intérieur de l'appareil.
- Dévissez le capot du commutateur de tonalité pour changer le son de l'alarme.
- Une fois l'opération terminée, revisez le capot en place.
- Ajoutez de la graisse de silicone au joint torique du capot si nécessaire.
- Vérifiez que le joint torique est bien en place pour maintenir l'indice de protection.

Etat de commutation	Tonalité	Nom de l'alarme
<input type="checkbox"/>	TONALITE 1	Son très aigu
<input type="checkbox"/>	TONALITE 2	Succession de bips

E CARACTERISTIQUES

Modèle	XVS10			
	BMW	BCMw	GMW	MMW / MCMW
Tension nominale	AC/DC 12-24V	AC120V	AC230V	
Consommation courant	12V: 500mA 24V: 300mA	80mA	40mA	
Niveau de pression acoustique ※	106 dB (à 1 m) Mode de réduction: 90 dB (XVS10B●● uniquement)			
Durée nominale	En continu			
Plage de température de fonctionnement	-30~50°C			
Plage d'humidité de fonctionnement	35~85%RH (sans condensation)			
Caractéristiques de protection	IP53 (Etanchéité à l'eau et à la poussière)			
Couleur	Gris clair			
Poids	0.8kg	0.9kg	1.0kg	1.1kg, 1.1kg, 1.1kg

※ Le niveau de pression acoustique est le niveau maximal enregistré à 1 m de distance.

Le niveau de pression acoustique peut être modifié par les changements de tonalité et la tension appliquée.

※ Type XVS10B●●CMW
Longueur du cordon : 500 mm
Type : VCTF-3C (diamètre φ7.0 mm)
(UL ANM 2517 AWG19)

※ Type XVS10G●●CMW
XVS10M●●CMW Type
Longueur du cordon : 500 mm
Type : VCTF-2C (diamètre φ6.6 mm)
(UL ANM 2517 AWG19)

fr Avertisseur

A DESIGNATION DES PIECES

① Commutateur de tonalité	⑦ Joint d'étanchéité du capot du bornier
② Presse-étoupe étanche	⑧ Capot du bornier
③ Capot du commutateur	⑨ Support de fixation
④ Vis du capot du commutateur	⑩ Avertisseur
⑤ Joint torique d'étanchéité du capot du commutateur	⑪ Elément principal
⑥ Vis du capot du bornier	

B MONTAGE

- Rondelle en plastique
- Boulon à collerette métallique
- Support de fixation

- Retirez le support de fixation de l'avertisseur et fixez-le fermement sur une surface pleine soumise à un niveau de vibration minimal.
- Insérez la rondelle en plastique entre l'avertisseur et le support de fixation, et montez l'avertisseur sur le support à l'aide du boulon à collerette métallique.
- Montez l'ensemble en orientant l'avertisseur vers le bas.
- N'installez pas l'appareil à proximité de forts champs électromagnétiques. Cela peut engendrer des dysfonctionnements.

C Câblage

① Vis de fixation du câble	④ Ecrou du presse-étoupe
② Rondelle	⑤ Câble (type XVS10●●CMW uniquement)
③ Passe-fil en caoutchouc	⑥ Bornier

- Type XVS10●●CMW : avec câble
- Type XVS10●●MM : sans câble
- Mettez l'appareil hors tension lors du montage et du câblage.
- Retirez le capot du bornier.
- Retirez l'écrou du presse-étoupe et le passe-fil et placez-les sur le câble.
- Fixez le câble avec la vis comme illustré.
- Reliez les câbles au bornier comme illustré.
- Isoliez les extrémités des câbles non utilisés.
- Vérifiez qu'aucune pièce n'a été oubliée lors du réassemblage.
- Ajoutez de la graisse de silicone au joint torique du capot si nécessaire.
- Remettez le capot du bornier en place.
- Vérifiez que le joint torique est bien en place pour maintenir l'indice de protection.
- Le fusible n'est pas livré avec le produit et doit être fourni par le client.
- Utilisez des fusibles et des porte-fusibles conformes aux spécifications UL si nécessaire.
- Utilisez des fusibles et des porte-fusibles conformes aux spécifications IEC60127 si nécessaire.
- Les variations de tension ne doivent pas dépasser 10 %.
- Né pas l'utiliser avec une alimentation dépassant la tension de choc (1 kV 1.2 / 50 microsecondes) et la tension de bruit (2 kV 5 / 50 ns).

D Utilisation

- L'alarme sonne lorsque l'alimentation est fournie.
- Pour réduire le volume, raccordez l'alimentation à la borne ATT.
- Au niveau sonore maximal, ne vous tenez pas à moins de 20 cm (8 in) de l'avertisseur.
- Le son peut être modifié au moyen du commutateur de tonalité situé à l'intérieur de l'appareil.
- Dévissez le capot du commutateur de tonalité pour changer le son de l'alarme.
- Une fois l'opération terminée, revisez le capot en place.
- Ajoutez de la graisse de silicone au joint torique du capot si nécessaire.
- Vérifiez que le joint torique est bien en place pour maintenir l'indice de protection.

Etat de commutation	Tonalité	Nom de l'alarme
<input type="checkbox"/>	TONALITE 1	Son très aigu
<input type="checkbox"/>	TONALITE 2	Succession de bips

E CARACTERISTIQUES

Modèle	XVS10			
	BMW	BCMw	GMW	MMW / MCMW
Tension nominale	AC/DC 12-24V	AC120V	AC230V	
Consommation courant	12V: 500mA 24V: 300mA	80mA	40mA	
Niveau de pression acoustique ※	106 dB (à 1 m) Mode de réduction: 90 dB (XVS10B●● uniquement)			
Durée nominale	En continu			
Plage de température de fonctionnement	-30~50°C			
Plage d'humidité de fonctionnement	35~85%RH (sans condensation)			
Caractéristiques de protection	IP53 (Etanchéité à l'eau et à la poussière)			
Couleur	Gris clair			
Poids	0.8kg	0.9kg	1.0kg	1.1kg, 1.1kg, 1.1kg

※ Le niveau de pression acoustique est le niveau maximal enregistré à 1 m de distance.

Le niveau de pression acoustique peut être modifié par les changements de tonalité et la tension appliquée.

※ Type XVS10B●●CMW
Longueur du cordon : 500 mm
Type : VCTF-3C (diamètre φ7.0 mm)
(UL ANM 2517 AWG19)

※ Type XVS10G●●CMW
XVS10M●●CMW Type
Longueur du cordon : 500 mm
Type : VCTF-2C (diamètre φ6.6 mm)
(UL ANM 2517 AWG19)

de Tonrichter

A KOMponenten

① Tonumschalter	⑦ Wasseresistente Dichtung der Klemmenleistenabdeckung
② Wasserresistente Kabeleinführung	⑧ Klemmenleistenabdeckung
③ Schalterabdeckung	⑨ Montagehalterung
④ Befestigungsschraube der Schalterabdeckung	⑩ Tonrichter
⑤ Wasserresistente Runddichtung der Schalterabdeckung	⑪ Hauptrahmen
⑥ Befestigungsschraube der Klemmenleistenabdeckung	

B INSTALLATION

- Unterlegscheibe aus Kunststoff
- Schraube mit Unterlegscheiben aus Metall
- Montagehalterung

- Entfernen Sie die Montagehalterung vom Tonrichter und befestigen Sie sie sicher auf einer soliden Oberfläche, die nur wenig Erschütterungen ausgesetzt ist.
- Platzieren Sie die Kunststoff-Unterlegscheibe zwischen Tonrichter und Montagehalterung und befestigen Sie den Tonrichter an der Halterung, indem Sie die Schraube mit den Metall-Unterlegscheiben durch die Halterung und die Kunststoff-Unterlegscheibe führen und festziehen.
- Bei der Montage des Geräts ist darauf zu achten, dass der Tonrichter nach unten geneigt ist.
- Installieren Sie den Tonrichter keinesfalls in der Nähe starker elektromagnetischer Felder. Das kann einen fehlerhaften Betrieb zur Folge haben.

C Verdrahtung

- Schrauben zur Befestigung des Kabels
- Unterlegscheibe
- Durchführungsdichtung aus Gummi
- Mutter der Kabeleinführung
- Kabel (nur Typ XVS10●●CMW)
- Klemmenleiste

- Typ XVS10●●CMW: Mit Kabel
- Typ XVS10●●MM : Ohne Kabel
- Unterbrechen Sie bei Installation und Verkabelung stets die Stromzufuhr.
- Nehmen Sie die Abdeckung der Klemmenleiste ab.
- Entfernen Sie die Mutter der Kabeleinführung und die Gummi-Durchführungsdichtung und platzieren Sie das Kabel sachgemäß.
- Sichern Sie das Kabel mithilfe der Schrauben (siehe Abbildung).
- Verdrähten Sie die Klemmenleiste wie in der Abbildung gezeigt.
- Ungenutzte Adernenden müssen isoliert werden.
- Bringen Sie anschließend alle Komponenten wieder an.
- Schmieren Sie die Runddichtung der Abdeckung mit Silikonfett, sofern erforderlich.
- Bringen Sie die Abdeckung der Klemmenleiste wieder an.
- Stellen Sie sicher, dass die Runddichtung ordnungsgemäß platziert ist, um die IP-Schutzart zu gewährleisten.
- Die Sicherung ist im Lieferumfang des Produkts nicht enthalten und muss vom Kunden bereitgestellt werden.
- Verwenden Sie nach Bedarf UL-zertifizierte Sicherungen und Sicherungshalter.
- Verwenden Sie nach Bedarf Sicherungen und Sicherungshalter nach IEC60127.
- Spannungsschwankungen sollten keinesfalls 10% übersteigen.
- Nicht mit einer Stromversorgung verwenden, die die Stoßspannung (1 kV 1.2/50 Mikrosekunden) und Störspannung (2 kV 5/50 ns) übersteigt.

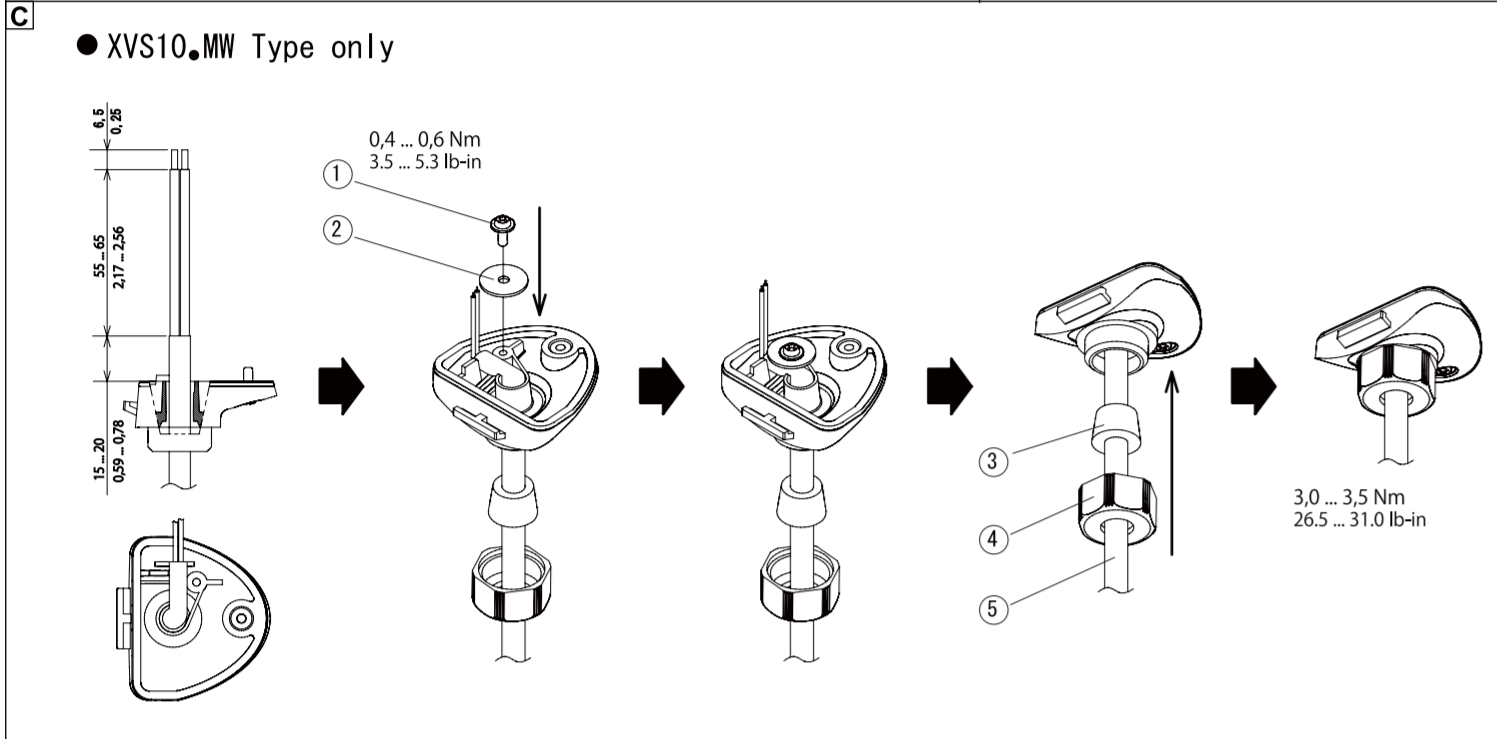
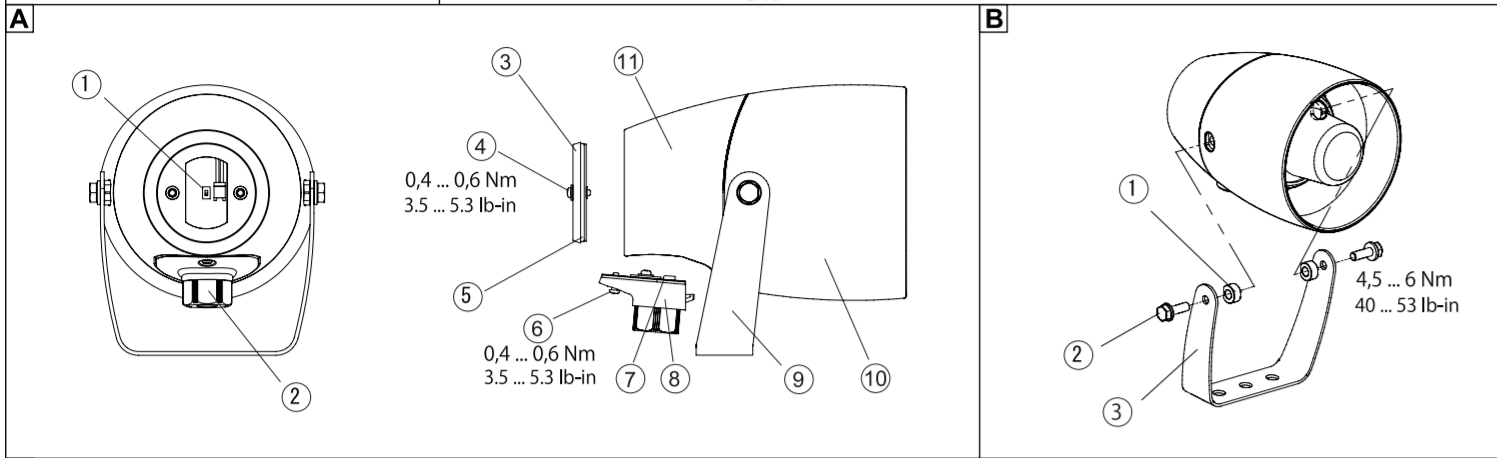
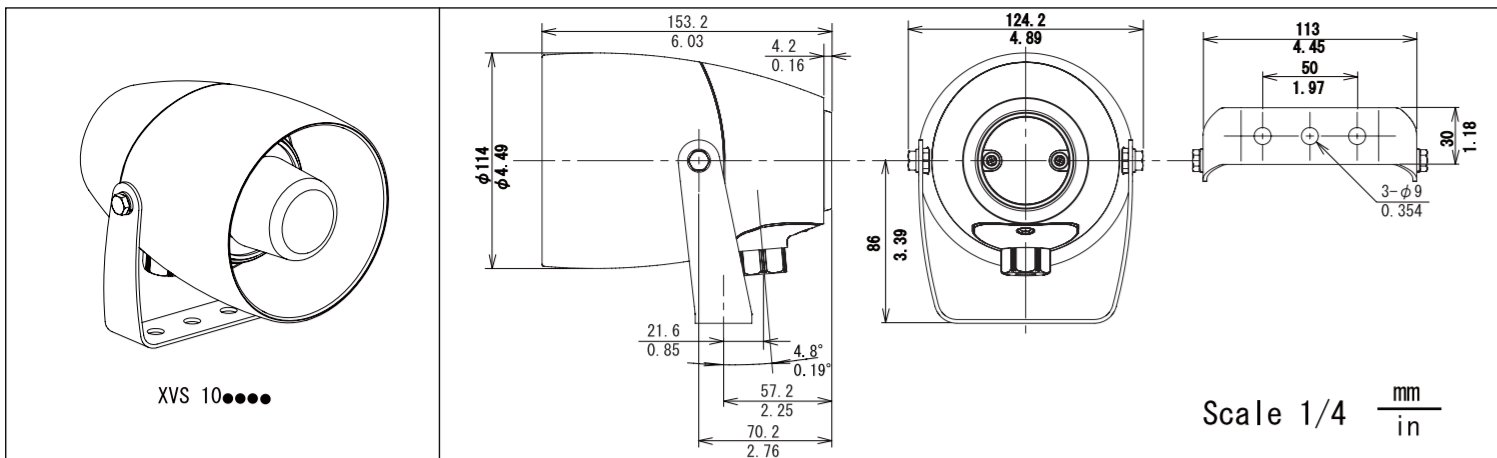
D Gebrauch und Bedienung

- Der Alarmton wird bei eingeschalteter Stromzufuhr ausgegeben.
- Um die Lautstärke zu reduzieren, schalten Sie das ATT-Endgerät ein.
- Bei maximalem Lautstärkepegel sollten Sie eine Entfernung von mindestens 0,2 m (8 in) einhalten.
- Der Alarmton kann mithilfe des Tonumschalters im Inneren geändert werden.
- Entfernen Sie die Schraube der Tonumschalterabdeckung und dann die Abdeckung, um den Alarmton umzuschalten.
- Bringen Sie nach der Umschaltung des Tons die Abdeckung wieder an und ziehen Sie die Schraube fest.
- Schmieren Sie die Runddichtung der Abdeckung mit Silikonfett ein, sofern erforderlich.
- Stellen Sie sicher, dass die Runddichtung ordnungsgemäß platziert ist, um die IP-Schutzart zu gewährleisten.

Schalterposition	Ton	Alarmname
<input type="checkbox"/>	TON 1	Heller Ton
<input type="checkbox"/>	TON 2	Piepston

E KENNDATEN

Modell	XVS10			
	BMW	BCMw	GMW	MMW / MCMW
Nennspannung	AC/DC 12-24V	AC120V	AC230V	
Stromaufnahme	12V: 500mA 24V: 300mA	80mA	40mA	



7/11

喇叭

A 部件名称

① 音调开关	⑦ 端子块护盖防水衬垫
② 防水衬垫	⑧ 端子块护盖
③ 开关护盖	⑨ 安装托架
④ 开关护盖螺钉	⑩ 喇叭
⑤ 开关护盖防水 O 型圈	⑪ 主框架
⑥ 端子块护盖螺钉	

B 安装

- 塑料垫圈
- 带金属垫圈的螺栓
- 安装托架

- 将安装托架从喇叭上取下，然后牢牢地安装到坚固的表面上，以最大程度地减小振动。
- 将塑料垫圈放入喇叭与安装托架之间。
- 然后将托架和塑料垫圈安装到金属垫圈的螺栓上。
- 从喇叭安装到托架上。
- 安装整个设备，使喇叭倾斜向下。
- 不要安装在强大电磁场附近的位置。这可能导致设备无法正常使用。

C 接线

① 用于固定电缆的螺钉	④ 电缆衬垫螺帽
② 垫圈	⑤ 电缆 (仅 XVS10●CMW 类型)
③ 橡胶孔环	⑥ 端子块

- XVS10●CMW 类型：带电缆
- XVS10●MW 类型：无电缆
- 安装和接线时关闭电源。
- 卸下端子块护盖。
- 卸下电缆衬垫螺帽和橡胶孔环，然后将其放在电缆上。
- 按图示用螺钉固定电缆。
- 按图示将接线连接至端子块。
- 未使用的导线末端都要绝缘。
- 重新装配时请勿遗漏任何部件。
- 如有必要，可在 O 型圈上添加硅润滑油。
- 装配端子块护盖。
- 请确保 O 型圈卡入到位，以保持 IP 等级。
- 熔断器不随产品一起提供，而必须由客户提供。
- 必要时请使用 UL 认可的熔断器和熔断器座。
- 必要时请使用 IEC60127 熔断器和熔断器座。
- 电压波动范围不得超过 10%。
- 请勿将它与超过浪涌电压 (1kV 1.2 / 50 ms) 和噪声电压 (2kV 5 / 50 ns) 的电源一起使用。

D 操作使用

- 供电时，警报将响起。
- 要减小音量，请给 ATT 端子供电。
- 音量最大时，请勿在 0.2 米 (8 in) 内聆听。
- 可通过内部音调开关调节音调。
- 取下音调开关护盖螺钉和护盖以调节音调。
- 调节音调后，盖好护盖，拧紧螺钉。
- 如有必要，可在 O 型圈上添加硅润滑油。
- 请确保 O 型圈卡入到位，以保持 IP 等级。

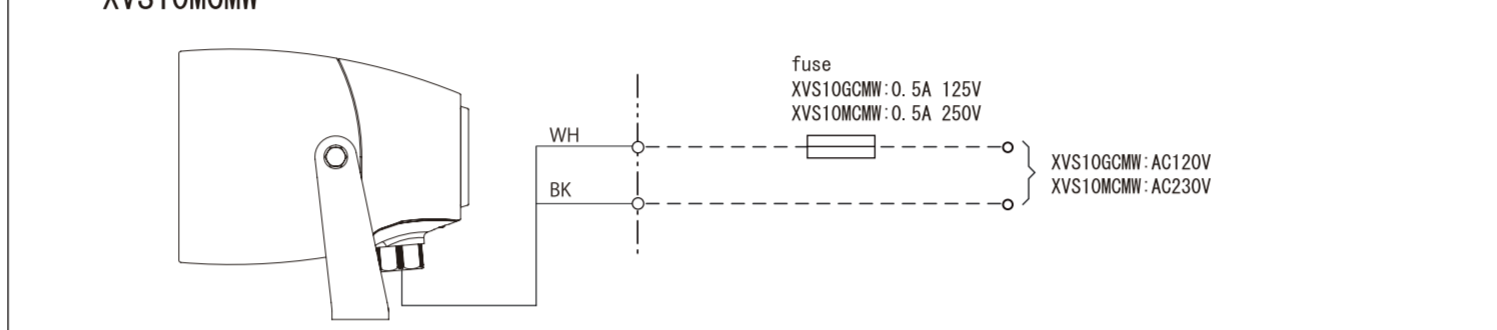
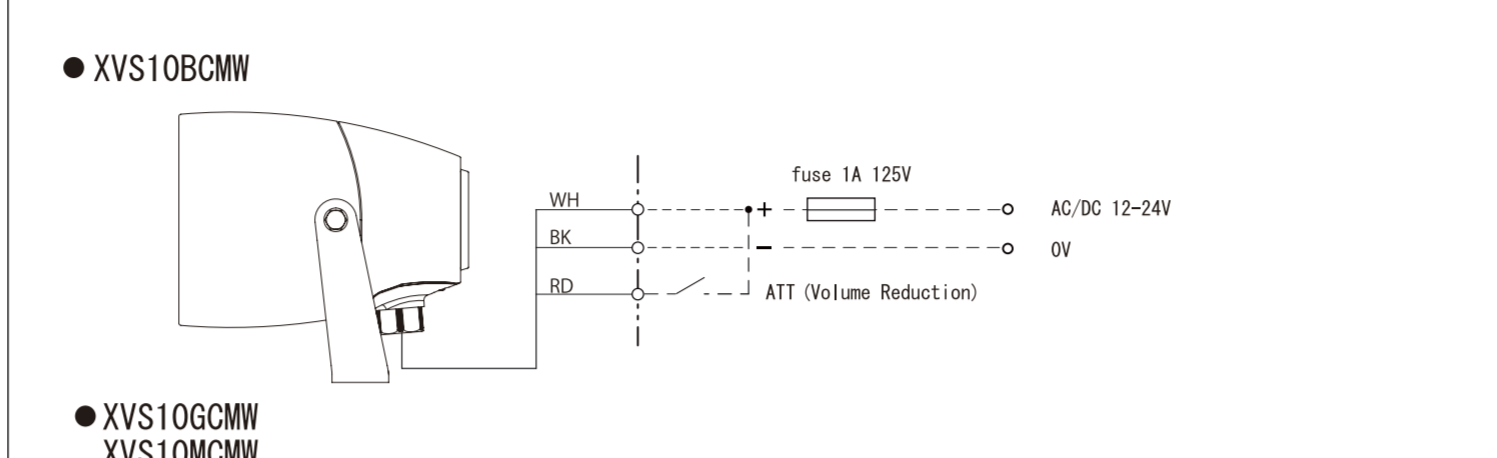
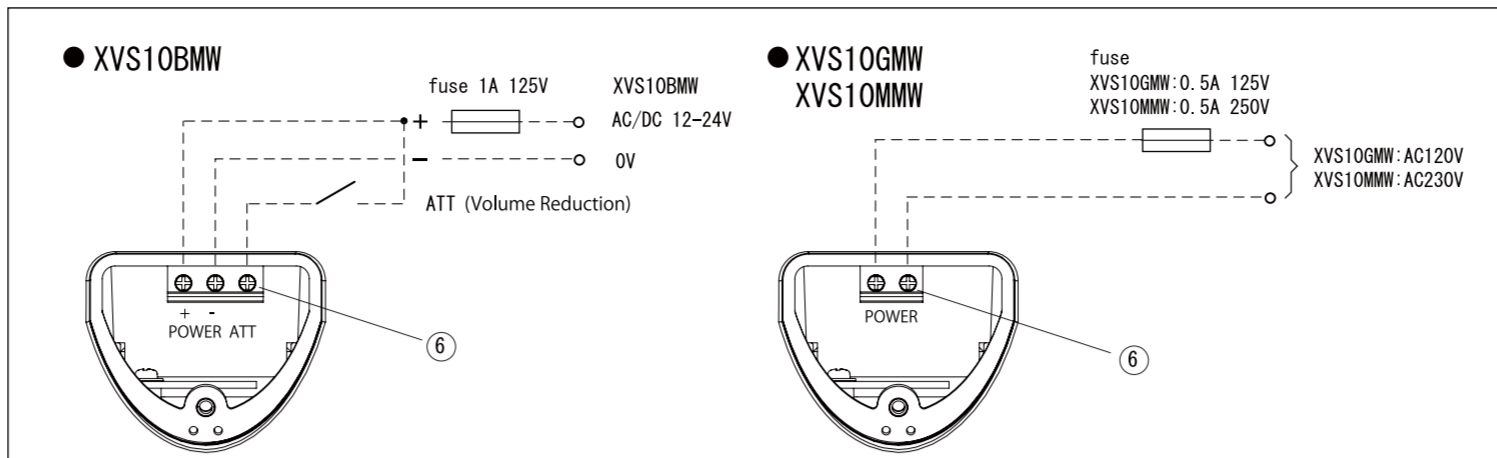
开关状态	音调	警报名称
	音调 1	高音调
	音调 2	PiPiPi 音调

E 特性

型号	XVS10					
	BMW	BCMW	GMW	GCMW	MMW	MCMW
额定电压	AC/DC 12-24V		AC120V	AC230V		
电流消耗	12V: 500mA 24V: 300mA		80mA	40mA		
声压级 ※	106dB (1m) 降噪模式: 90dB (仅 XVS10●●●)					
额定时间	连续					
工作温度范围	-30~50°C					
工作湿度范围	35~85% RH (无冷凝)					
保护特性	IP53 (防尘和防喷水)					
颜色	灰白色					
质量	0.8 千克	0.9 千克	1.0 千克	1.1 千克	1.0 千克	1.1 千克

- ※ 声压级是在 1m 时记录的最高级别。音调波动和施加的电压会影响声压级。
- ※ XVS10●CMW 类型
电缆长度: 500 毫米
类型: VCTF-3C (直径 ϕ 7.0mm)
(UL ANM 2517 AWG19)
- ※ XVS10●CMW 类型
电缆长度: 500 毫米
类型: VCTF-2C (直径 ϕ 6.6mm)
(UL ANM 2517 AWG19)

10/11



PELIGRO / PERICOLO / 危险

RIESGO DE ELECTROCUCIÓN, EXPLOSIÓN O ARCO ELÉCTRICO
Desconecte toda alimentación antes de realizar el servicio.
Si no se siguen estas instrucciones provocará lesiones graves o incluso la muerte.

RISCHIO DI SCOSSA ELETTRICA, DI ESPLOSIONE O DI OFTALMIA DA FLASH
Scollegare l'apparecchio dalla presa di corrente prima di qualsiasi intervento.
Il mancato rispetto di queste istruzioni provocherà morte o gravi infortuni.

存在电击、爆炸或电弧闪烁危险
维修设备前请断开所有电源连接
不按照上述规定操作会导致严重的人员伤亡。

④ Sólo el personal de servicio cualificado podrá instalar, utilizar, reparar y mantener el equipo eléctrico. Schneider Electric no asume las responsabilidades que pudieran surgir como consecuencia de la utilización de este material.

④ Le apparecchiature elettriche devono essere installate, usate e riparate solo da personale qualificato. Schneider Electric non assume nessuna responsabilità per qualunque conseguenza derivante dall'uso di questo materiale.

④ 电设备的安装、操作、维修和维护工作仅限于合格人员执行。对于超出本资料所引发的任何后果，Schneider Electric 概不负责。

© 2009 Schneider Electric. "All Rights Reserved."

8/11

Sirena

A NOMBRES DE COMPONENTES

① Comutador de tonos	⑦ Junta obturadora impermeable de la cubierta del bloque de terminales
② Casquillo impermeable del bloque de terminales	⑧ Cubierta del bloque de terminales
③ Cubierta del comutador	⑨ Soporte de montaje
④ Tornillo de la cubierta del comutador	⑩ Sirena
⑤ Junta tórica impermeable de la cubierta del comutador	⑪ Marco principal del bloque de terminales

B INSTALACIÓN

- Arandela de plástico
- Perno con arandelas metálicas
- Soporte de montaje

- Separe el soporte de montaje de la sirena y móntelo con firmeza sobre una superficie sólida que presente el mínimo posible de vibraciones.
- Coloque la arandela de plástico entre la sirena y el soporte de montaje y, a continuación, instale la sirena en el soporte: para ello, coloque el perno con arandelas metálicas a través del soporte y la arandela de plástico.
- Instale la unidad con la sirena inclinada mirando hacia abajo.
- No la instale en lugares próximos a campos electromagnéticos intensos, ya que podría funcionar de un modo incorrecto.

C Cableado

- Tornillos para fijar el cable
- Arandela
- Ojal de goma
- Tuerca del casquillo para cables
- Cable (sólo del tipo XVS10●CMW)
- Bloque de terminales

- Tipo XVS10●CMW: Con cable
- Tipo XVS10●MW: Sin cable
- Desactive la fuente de alimentación durante la instalación y el cableado.
- Retire la cubierta del bloque de terminales.
- Retire la tuerca del casquillo para cables y el ojal de goma y colóquelos en el cable.
- Fije el cable con el tornillo tal como se indica en la ilustración.
- Conecte el cableado al bloque de terminales tal como se indica en la ilustración.
- Aísle los extremos de los cables no utilizados.
- No olvide ninguna pieza cuando se disponga a montar de nuevo la unidad.
- Si es necesario, añada grasa de silicona a la junta tórica de la cubierta.
- Instale la cubierta del bloque de terminales.
- Asegúrese de que la junta tórica esté correctamente instalada para mantener el grado de protección IP.
- El producto no incluye el fusible, por lo que deberá procurarlo el cliente.
- Utilice fusibles y portafusibles reconocidos por la UL cuando así se requiera.
- Utilice fusibles y portafusibles reconocidos por la IEC60127 cuando así se requiera.
- Las variaciones de tensión no deberán sobrepasar el 10%.
- No utilizar con una fuente de alimentación que supere la tensión de choque (1 kV 1.2/50 microsegundos) y la tensión de ruido (2 kV 5/50 ns).

D Funcionamiento

- La alarma sonará en cuanto reciba alimentación.
- Para reducir el volumen, suministre alimentación al terminal ATT.
- Con el nivel de sonido máximo, evite acercarse a más de 0.2 m (8 in) de la sirena.
- El comutador de tonos del interior permite cambiar los tonos. Para cambiar de tono, extraiga el tornillo de la cubierta del comutador de tonos junto con la cubierta.
- Una vez que haya cambiado de tono, coloque la cubierta y apriete los tornillos.
- Si es necesario, añada grasa de silicona a la junta tórica de la cubierta.
- Asegúrese de que la junta tórica esté correctamente instalada para mantener el grado de protección IP.

Estado del comutador	Tono	Nombre de la alarma
	TONO 1	Tono agudo
	TONO 2	Tono repetitivo

E CARACTERÍSTICAS

Modelo	XVS10					
	BMW	BCMW	GMW	GCMW	MMW	MCMW
Tensión nominal	AC/DC 12-24V		AC120V	AC230V		
Consumo de corriente	12V: 500mA 24V: 300mA		80mA	40mA		
Nivel de presión del sonido ※	106 dB (a 1 m)					
Modalidad de reducción	90 dB (sólo XVS10●●●)					
Tiempo nominal	Continuo					
Rango de temperatura de funcionamiento	-30~50°C					
Rango de humedad de funcionamiento	De 35 a 85% HR (sin condensación)					
Características de protección	IP53 (Protección contra el polvo y las rociaduras)					
Color	Gris blanquecino					
Peso	0,8kg	0,9kg	1,0kg	1,1kg	1,0kg	1,1kg

- ※ El nivel de presión del sonido corresponde al nivel máximo registrado a 1 m. El nivel de presión del sonido puede verse afectado por la variación en el sonido de los tonos, así como por la tensión aplicada.
- ※ Tipo XVS10●CMW
Longitud del cable: 500 mm
Tipo: VCTF-3C (7,0 mm de diámetro)
(UL ANM 2517 AWG19)
- ※ Tipo XVS10●GCMW
Longitud del cable: 500 mm
Tipo: VCTF-2C (6,6 mm de diámetro)
(UL ANM 2517 AWG19)

9/11

Sirena d'allarme

A NOMI DELLE PARTI

① Comutatore dei toni	⑦ Guarnizione di tenuta per il coperchio morsettiera
② Premistoppa a tenuta	⑧ Coperchietto morsettiera
③ Coperchietto comutatore	⑨ Staffa di montaggio
④ Vite coperchietto	⑩ Sirena d'allarme
⑤ Anello-O di tenuta per il coperchietto comutatore	⑪ Corpo principale
⑥ Vite coperchio morsettiera	

D Funzionamento

- L'allarme è udibile quando l'unità è alimentata.
- Per ridurre il volume, fornire l'alimentazione al terminale ATT.
- Non tendere l'orecchio a meno di 0.2 m (8 in) al livello di suono massimo.
- I toni possono essere cambiati con l'apposito comutatore.
- Svitare la vite e togliere il coperchietto di accesso al comutatore per cambiare i toni.
- Dopo aver modificato i toni, rimettere il coperchio e chiuderlo con l'apposita vite.
- Se necessario aggiungere del grasso al silicone sull'anello ad O.
- Assicurarsi che l'anello ad O sia ben inserito per garantire le prestazioni IP.

Stato comutatore	Tono	Nome allarme
	TONO 1	Tono a frequenza di suono elevata
	TONO 2	Tono PiPiPi

E CARATTERISTICHE

Modello	XVS10					
	BMW	BCMW	GMW	GCMW	MMW	MCMW
Tensione nominale	AC/DC 12-24V		AC120V	AC230V		
Consumo di corrente	12V: 500mA 24V: 300mA		80mA	40mA		
Livello di pressione suono ※	106dB (a 1m)					
Modalità di riduzione	90dB (solo per XVS10●●●)					
Frequenza di tempo	Continua					
Campo temperatura operativa	-30~50°C					
Campo umidità operativa	35~85% RH (senza condensa)					
Caratteristiche di protezione	IP53 (Protezione contro la polvere e gli spruzzi d'acqua)					
Colore	Grigio chiaro					
Peso	0,8kg	0,9kg	1,0kg	1,1kg	1,0kg	1,1kg

- ※ Il livello di pressione del suono è il livello massimo registrato a 1 m. Il livello di pressione del suono può variare in base alla variazione dei toni e alla tensione effettiva.
- ※ Tipo XVS10●CMW
Lunghezza cavo: 500 mm
Tipo: VCTF-3C (diametro ϕ 7,0 mm)
(UL ANM 2517 AWG19)
- ※ Tipo XVS10●GCMW
Tipo XVS10●GMMW
Lunghezza cavo: 500 mm
Tipo: VCTF-2C (Diametro ϕ 6,6 mm)
(UL ANM 2517 AWG19)

C Cablaggio

- Vidi di fissaggio del cavo
- Rodella
- Guaina di gomma
- Dado premistoppa cavo
- Cavo (Solo tipo XVS10●CMW)
- Morsettiera

- Tipo XVS10●CMW: con cavo
- Tipo XVS10●MW: senza cavo
- Non installare in un luogo in prossimità di forti campi magnetici. Il dispositivo potrebbe non funzionare correttamente.

11/11