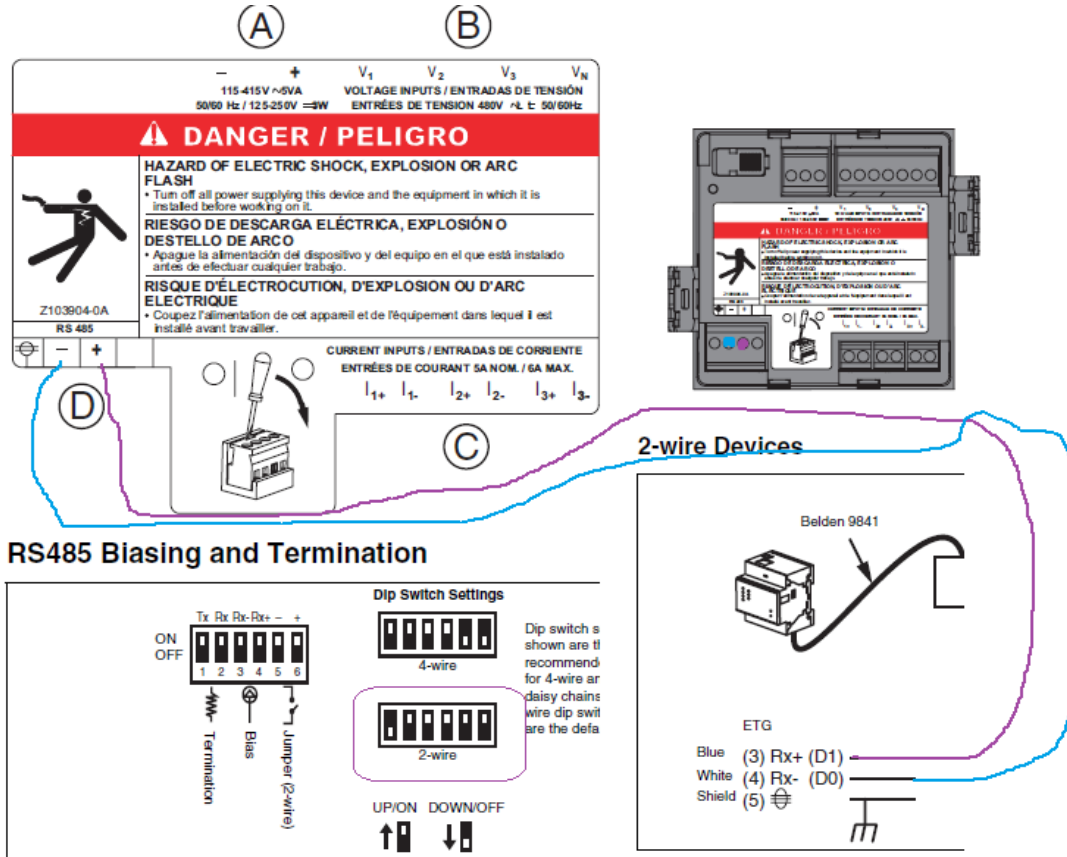
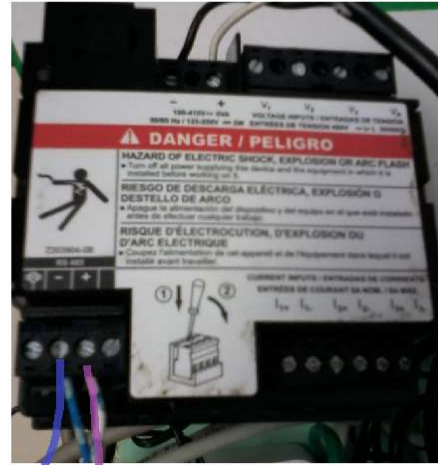
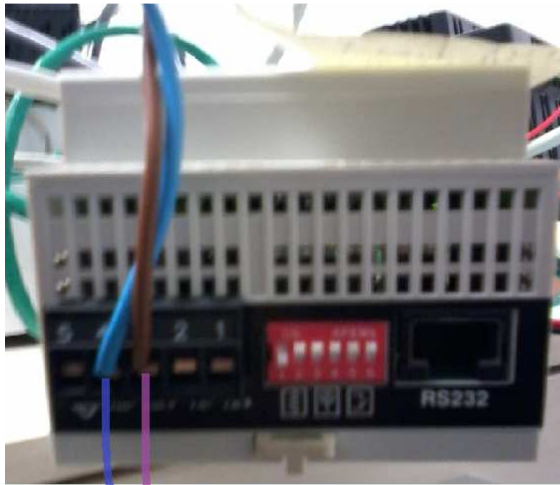


Paso a paso: EGX300 con PM710 en modbus serie accediendo desde la página web de la EGX300

Comunicación EGX300 con PM710 en modbus.

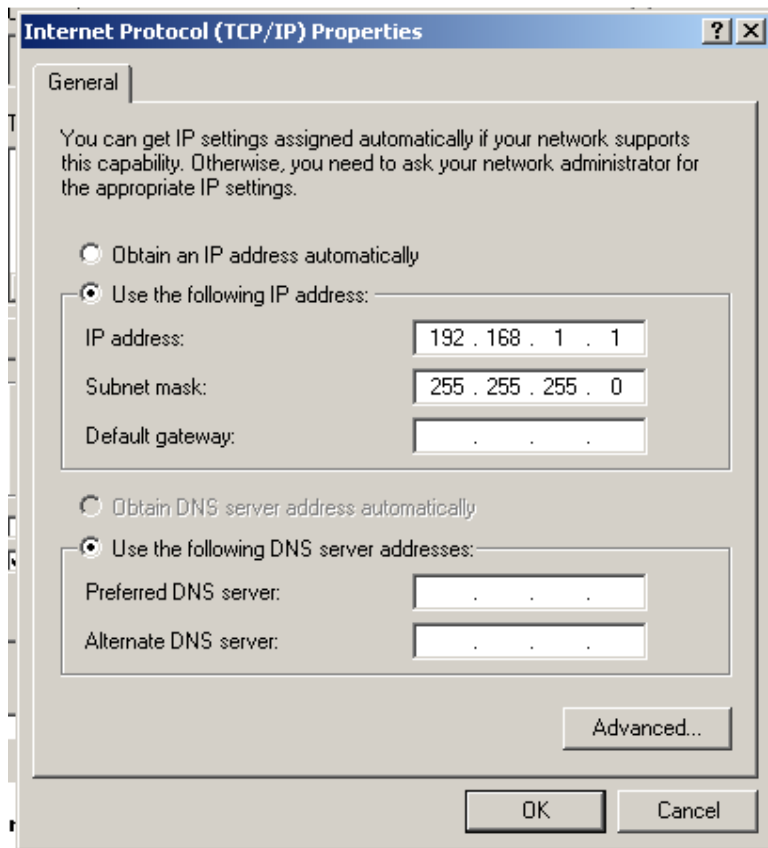
El cableado es el siguiente:





Nuestro PC tiene que estar en el mismo dominio que la EGX300.

La IP de mi PC en este caso es: 192.168.1.1



La IP de la EGX300 es 192.168.1.10 (comprobado con el wireshark).

Nos conectamos a la página web de la EGX300: <http://192.168.1.10>

Usuario: Administrator

Password: Gateway

PowerLogic™ EGX300 - Windows Internet Explorer

http://192.168.1.10/

File Edit View Favorites Tools Help

PowerLogic™ EGX300

Schneider Electric **PowerLogic™ EGX300**

Inicio Documentación Desc

Supervisión Control Diagnósticos Mantenimiento Configuración

Versión del firmware: 4.350 Versión de imagen de disco: 4.360 Copyright 2005-2013 Schneider Electric. Todos los derechos reservados. Usuario: Adn

PowerLogic™ EGX300 - Windows Internet Explorer

http://192.168.1.10/

File Edit View Favorites Tools Help

PowerLogic™ EGX300

Schneider Electric **PowerLogic™ EGX300**

Inicio Documentación Desc

Supervisión Control Diagnósticos Mantenimiento Configuración

Configuración

- Ethernet y TCP/IP
- Puerto serie**
- Conexiones con dispositivos remotos
- Lista de dispositivos
- Registro de dispositivos
- Exportación del registro de dispositivos
- Fecha y hora
- Parámetros del SNMP
- Filtrado de Modbus TCP/IP
- Vínculos de documentación
- Cuentas de usuario
- Acceso a página Web
- Preferencias
- Tipos de dispositivos visualizables
- Historial de auditoría
- Punto de acceso del sistema

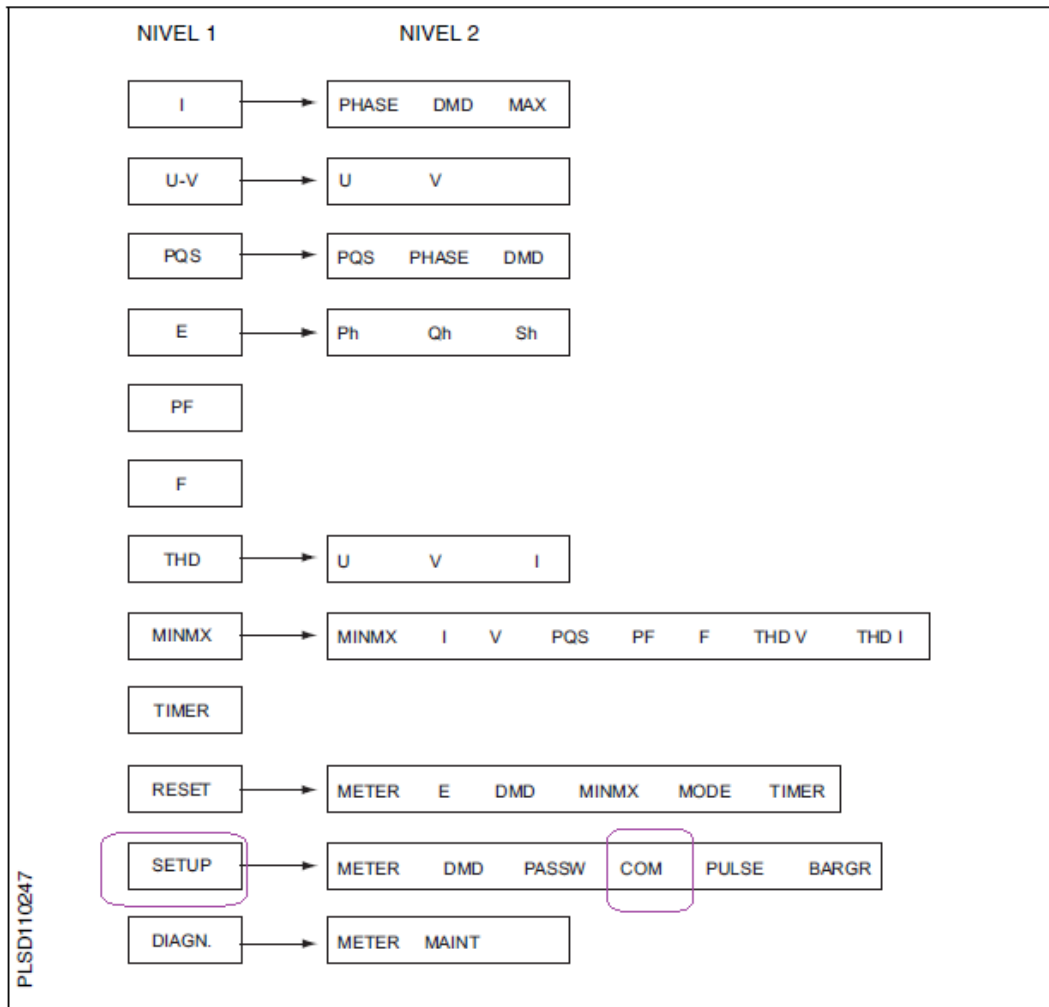
Puerto serie

Interfaz física:	RS485 2 hilos
Modo de transmisión:	Automático
Velocidad en baudios:	9600
Paridad:	Ninguna
Tiempo de espera de respuesta:	3 (Segundos)

Avanzado Aplicar

En el PM710 hay que configurar los parámetros de comunicación:

Figure 6-2: Lista abreviada de elementos de menú IEC de la central de medida



Configuración de las comunicaciones (PM710)

1. Pulse \rightarrow hasta que aparezca COM.
2. Pulse COM.
3. Introduzca la ADDR (dirección de la central de medida): 1 a 247.
4. Pulse OK.
5. Seleccione el valor de BAUD (velocidad de transmisión en baudios): 2400, 4800, 9600 o 19200.
6. Pulse OK.
7. Seleccione la paridad: EVEN, ODD, NONE (par, impar o ninguna).
8. Pulse OK para volver a la pantalla de SETUP MODE.



Al acceder al SETUP nos pedirá que introduzcamos el password que es 0000.

Vamos a visualizar la variable 7005:

Registro	Unidades	Factor de escala	Rango	Descripción
7005	—	—	De 1 a 247	Dirección Modbus
7006	—	—	2400,4800, 9600,19200	Velocidad en baudios
7007	—	—	—	Contraseña (siempre devuelve 0)
7008	—	—	—	Prueba autodiagnóstica (siempre devuelve 0)
7010	—	—	—	Reservado, siempre devuelve 0
7011	—	—	—	Reservado, siempre devuelve 0
7012	—	—	—	Reservado, siempre devuelve 0
7013	—	—	—	Reservado, siempre devuelve 0
7014	—	—	—	Reservado, siempre devuelve 0

- Los registros 4000 – 4005, 7002 y 7003 son valores enteros largos sin signo
- Los registros 4006 – 4104, 4109 – 7001 y 7004 – 7162 son valores enteros sin signo
- Los registros 4105 – 4108 son valores enteros con signo
- Todos los registros son de sólo lectura excepto 4117 – 4128 y 7015 – 7162.

PowerLogic™ EGX300 - Windows Internet Explorer

http://192.168.1.10/

File Edit View Favorites Tools Help

PowerLogic™ EGX300

Schneider Electric **PowerLogic™ EGX300**

Inicio Supervisión Control **Diagnósticos** Mantenimiento Configuración

Diagnósticos Estadísticas

Lectura de registros de dispositivo Comprobación de las comunicaciones

Lectura de registros de dispositivo 2014-02-20 16:37:54

Nombre del dispositivo	ID local	Registro de inicio	Número de registros
Selección por ID de dispositivo	4	7005	10

Registro	Valor	Tipo datos:
7005	4	Registros de retención
7006	9600	
7007	0	
7008	0	<input checked="" type="radio"/> Decimal
7009	65535	<input type="radio"/> Hexadecimal
7010	0	<input type="radio"/> Binario
7011	0	<input type="radio"/> ASCII
7012	0	
7013	0	
7014	0	

Lectura

