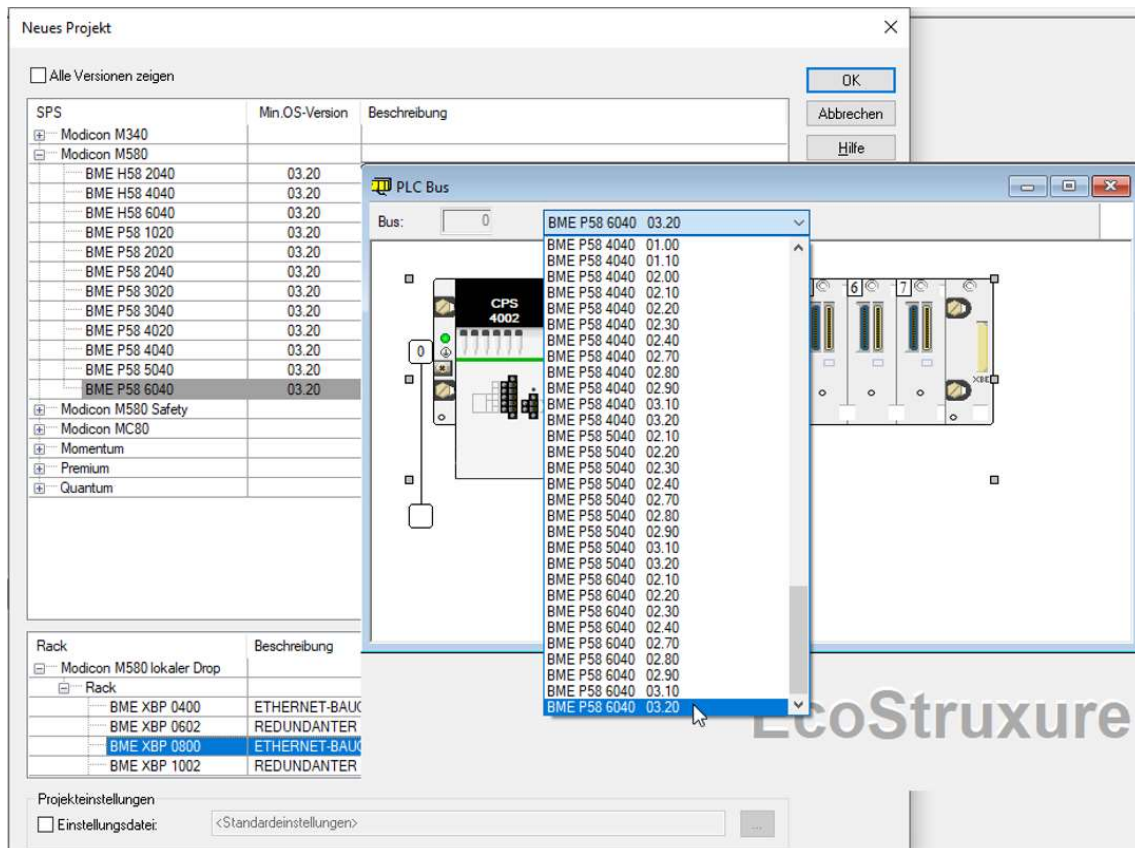
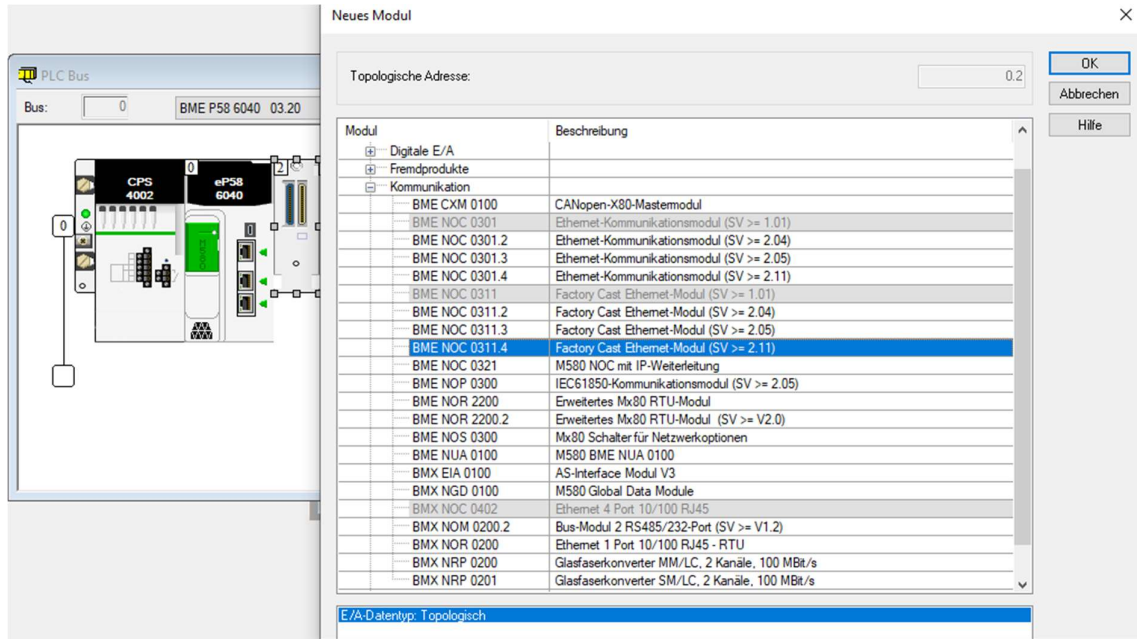


## Konfiguration der M580 - Steuerung in Control Expert:

Erstellen Sie ein neues Projekt und wählen Sie den Prozessor Ihrer Steuerung und das verwendete Rack aus.

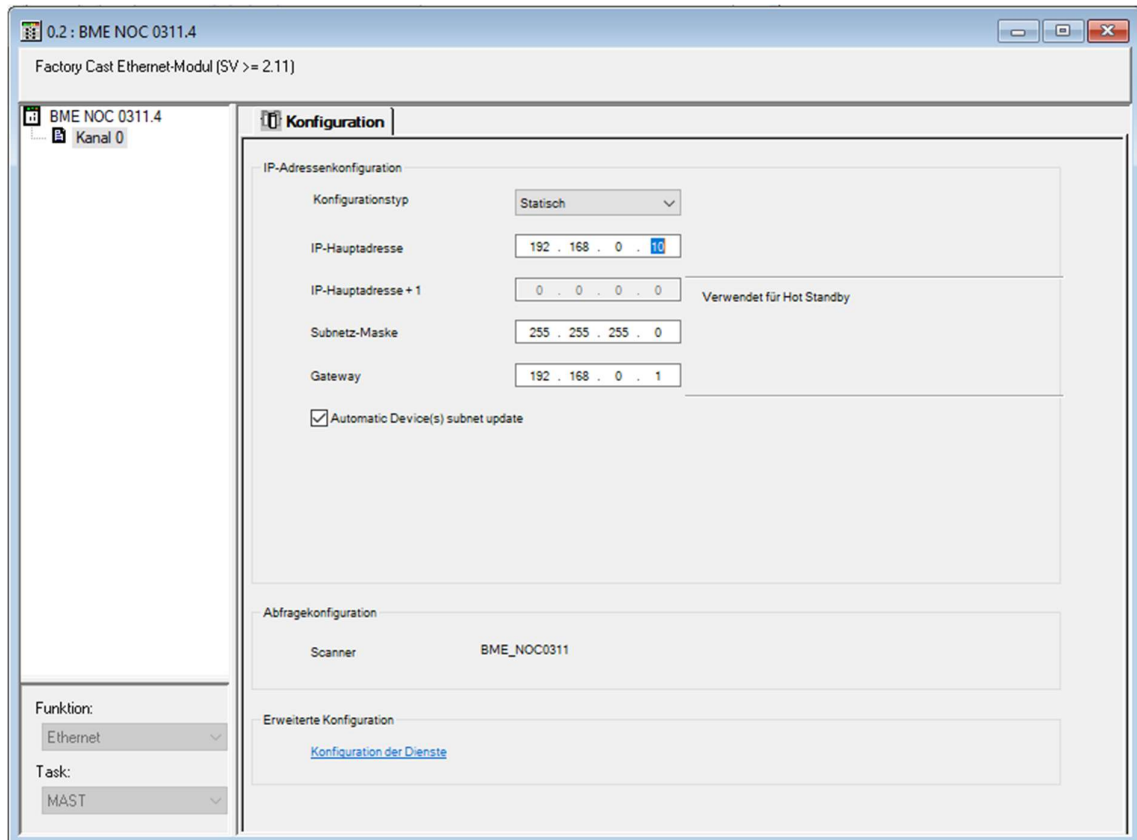
In dem Fenster "PLC Bus" wird die verwendete Firmware der M580 Steuerung ausgewählt:

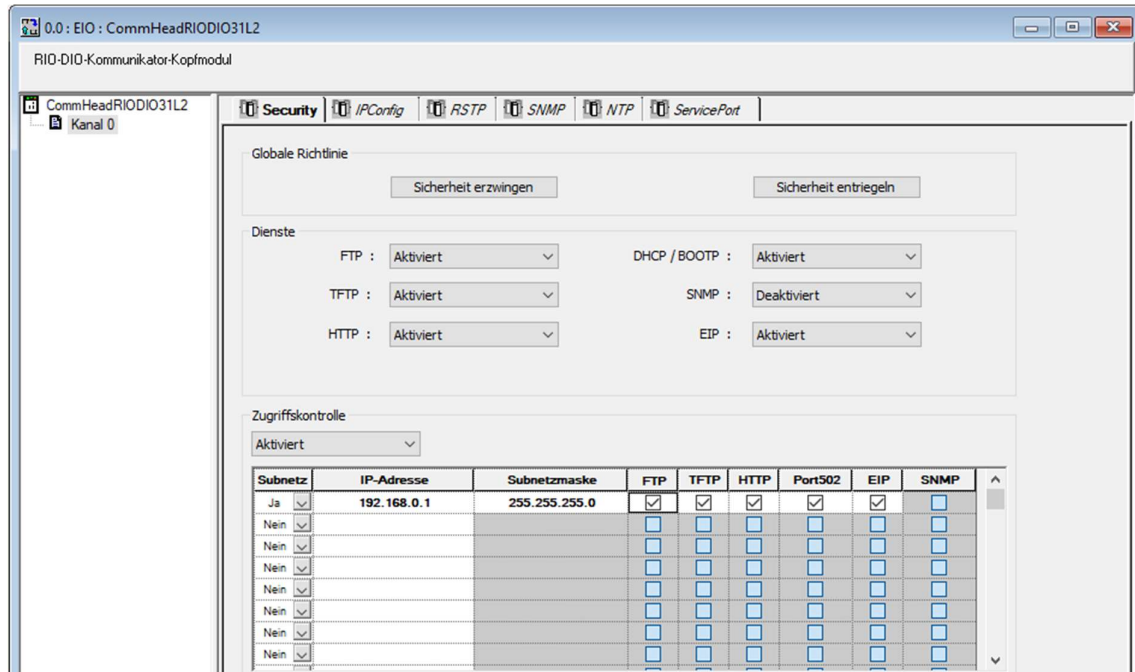




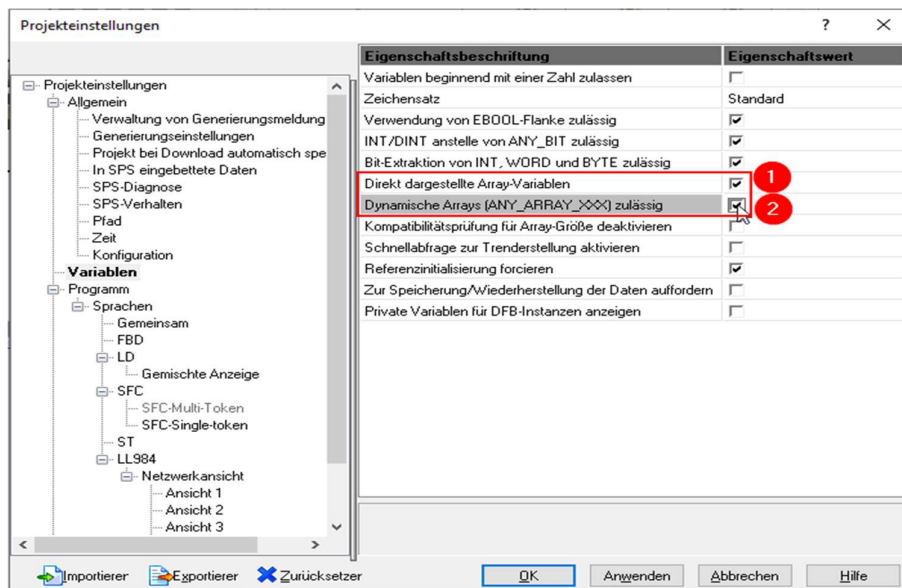
In diesem Beispiel wird eine Kommunikationskarte vom Typ **BMENOC0311.4** hinzugefügt.

In der Konfiguration wird eine statische IP-Adresse konfiguriert und die Sicherheitseinstellungen angepasst:





In den Projekteinstellungen werden dynamische Arrays und direkt dargestellte Array-Variablen aktiviert:



## Konfiguration des ATV930 über das Display



- Im Menü 6.1 "**Kommunikation** → **Embd Eth Konfig**" wird im ATV eine feste (statische) IP- Adresse eingestellt:

RDY +33.3 Hz 0.00 A ETH  
— 08:52

### Embd Eth Konfig

#### GERÄTENAME

IP-Mod. Ether. Embd	Fest
IP-Adresse	192.168.0.2
Maske	255.255.255.0
Gateway	0.0.0.0



- Im Menü 5.4 "**Befehl und Sollwert**" wird der Parameter "**Ref Freq Konfig**" auf den Wert "**Integrier. Ethernet**" eingestellt:

RDY +33.3 Hz 0.00 A ETH  
— 08:54

### 5.4 Befehl und Sollwert

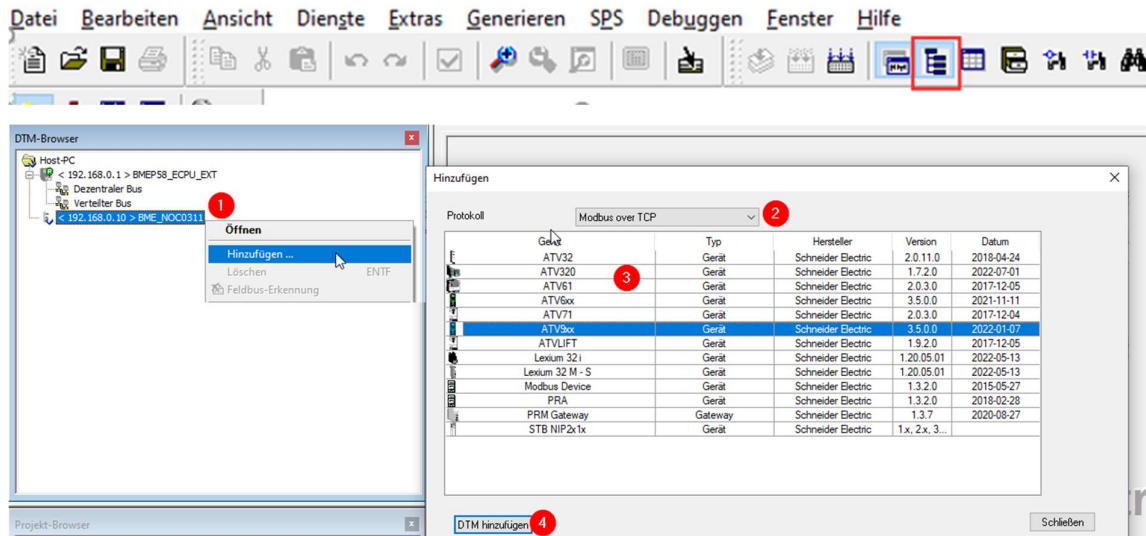
Ref Freq 1 Konfig	Integrier. Ethernet
Referenzkanal 1B	nicht konfiguriert
Umsch Sollw 1B	Sollfreq. Kanal 1
Deakt. Rück.	Nein
Steuerungsart	Nicht getrennt



- Nach den Änderungen der Konfiguration benötigt der ATV einen Neustart.

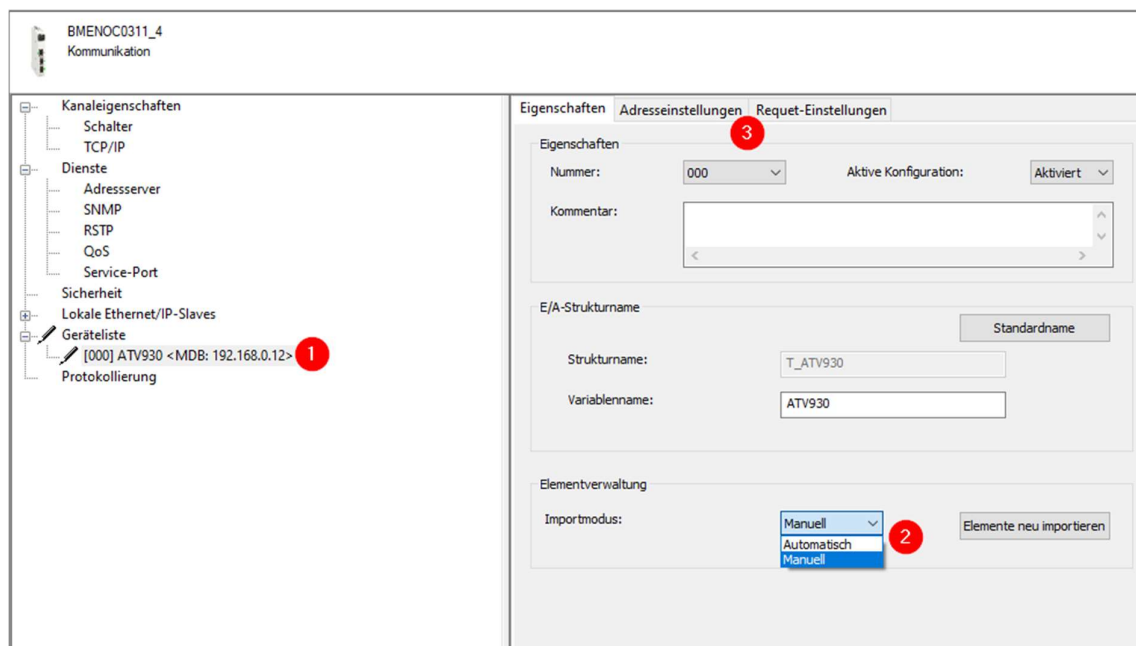
## Einrichtung einer ATV9xx DTM in Control Expert

Öffnen Sie in Control Expert den DTM Browser und fügen Sie eine ATV9xx DTM hinzu:



Nachdem die DTM hinzugefügt wurde, können Sie die erweiterte Konfiguration durch einen Doppelklick auf die Kommunikationskarte BME\_NOC0311 öffnen.

Der "Importmodus" wird auf "Manuell" gestellt und die statische IP-Adresse des ATV930 wird in den "Adresseinstellungen" konfiguriert:



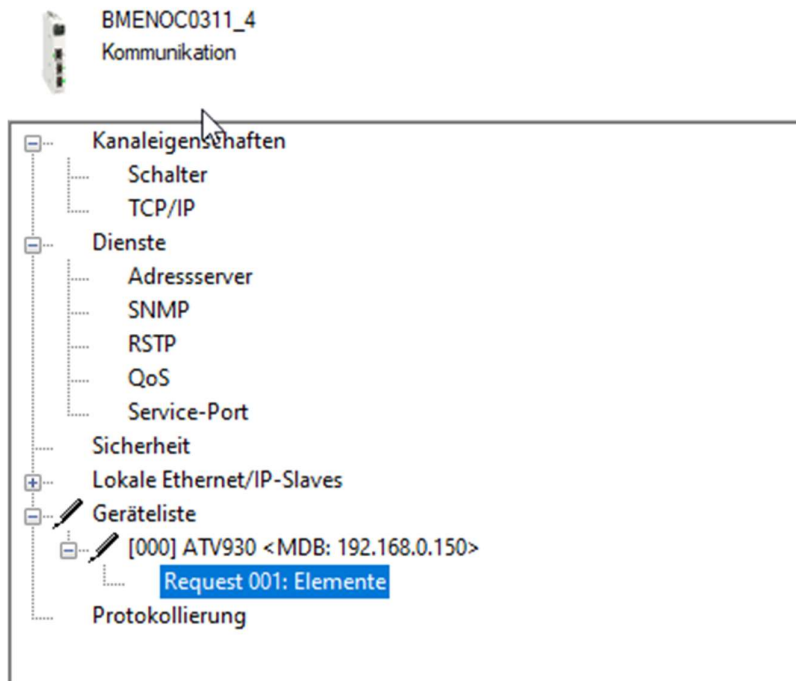


Eigenschaften Adresseinstellungen Requet-Einstellungen

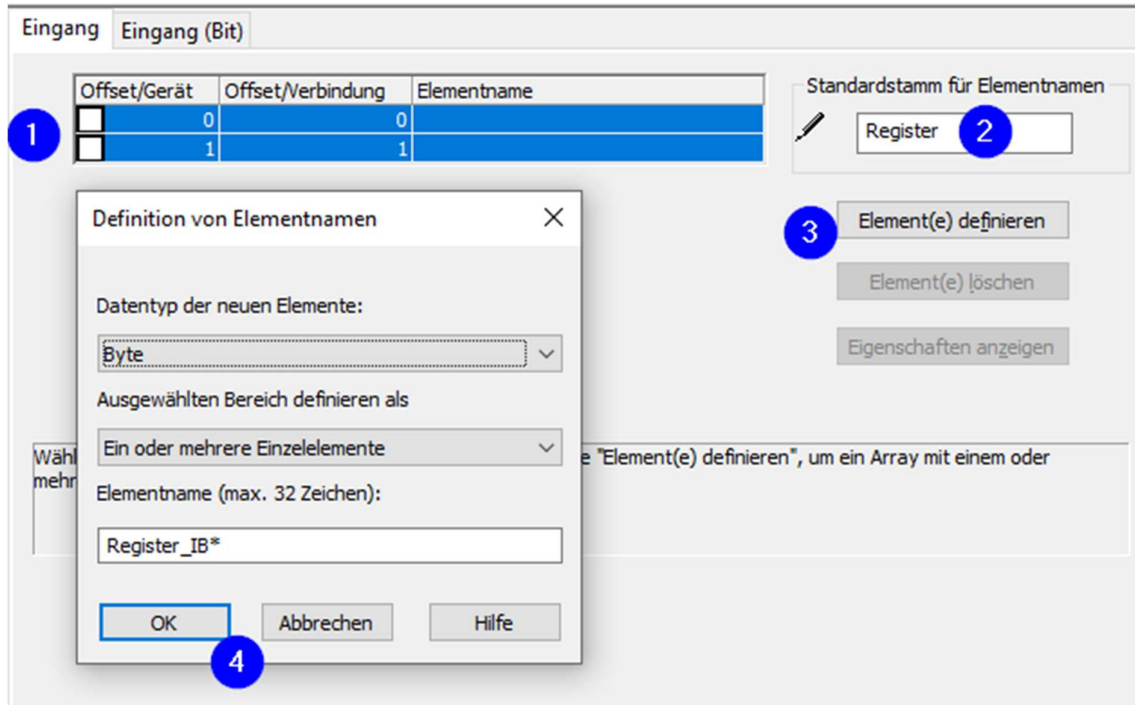
Request hinzufügen Entfernen

RD-Adresse	RD-Länge	Letzter Wert	WR-Adresse	WR-Länge	Gateway/Bridge Device
0	1	Wert halten	0	0	<input type="checkbox"/>
				8	<input type="checkbox"/>
					<input type="checkbox"/>
					<input type="checkbox"/>
					<input type="checkbox"/>
					<input type="checkbox"/>
					<input type="checkbox"/>
					<input type="checkbox"/>
					<input type="checkbox"/>
					<input type="checkbox"/>

Die Einstellungen werden in der "**Geräteliste**" automatisch aktualisiert:



Durch einen Doppelklick auf "**Request 001: Elemente**" wird dem Register ein Name und ein Datentyp zugeordnet.



Die Konfiguration wird über den Button "**Anwenden**" übernommen.

Zum Schluss wird das gesamte Projekt generiert.

Während der Generierung werden die Device DDT - Variablen angelegt:

Variablen									
DDT-Typen Funktionsbausteine DFB-Typen									
Filter									
Name									
Name	Typ	Alias	Alias von	Wert	Adresse	HMI-Variable	R/W-Rechte des referenzierten V	<input checked="" type="checkbox"/> Device DDT	
ATV930	T ATV930								
Freshness	BOOL	Global Freshness							
Freshness_1	BOOL	Freshness of Object							
Inputs	T ATV320_IN	Input Variables							
Register_IB0	BYTE								
Register_IB1	BYTE								