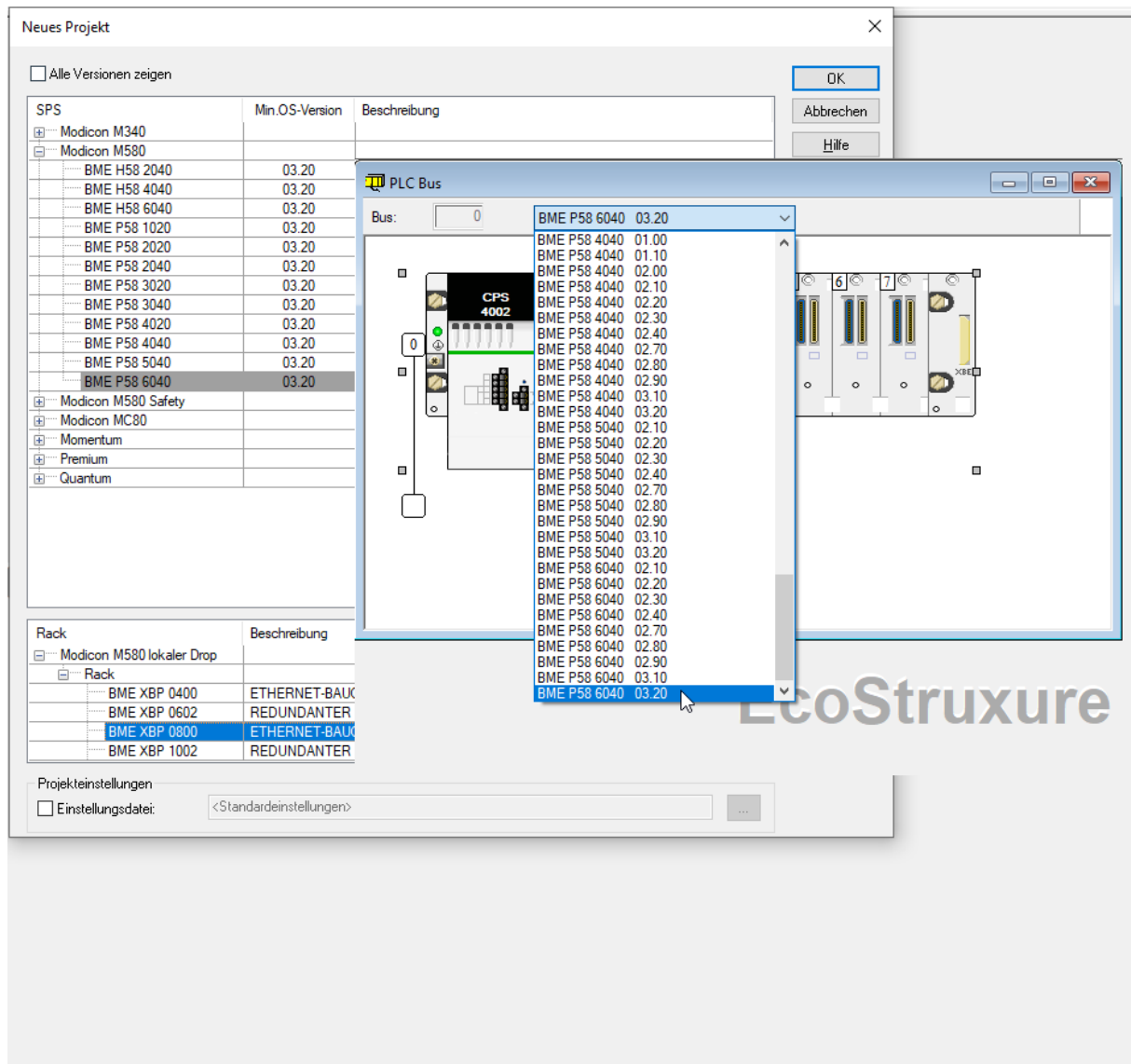


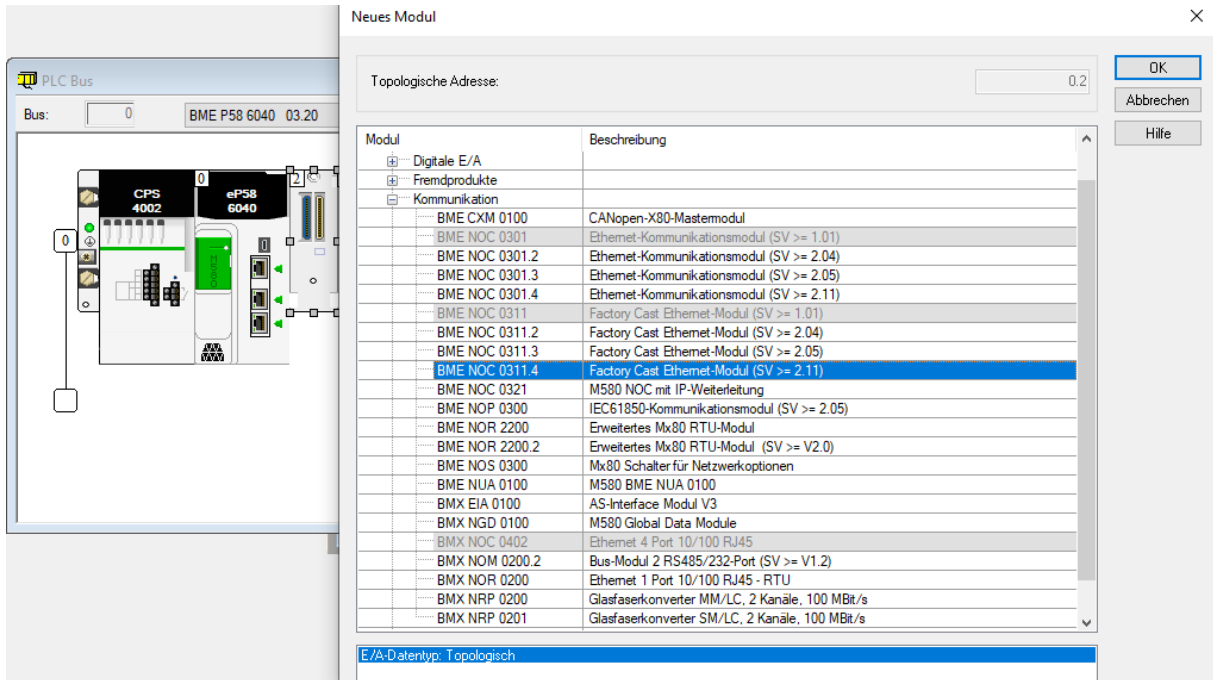
Konfiguration der M580 - Steuerung in Control Expert:

Erstellen Sie ein neues Projekt und wählen Sie den Prozessor Ihrer Steuerung und das verwendete Rack aus.

In dem Fenster "PLC Bus" wird die verwendete Firmware der M580 Steuerung ausgewählt:

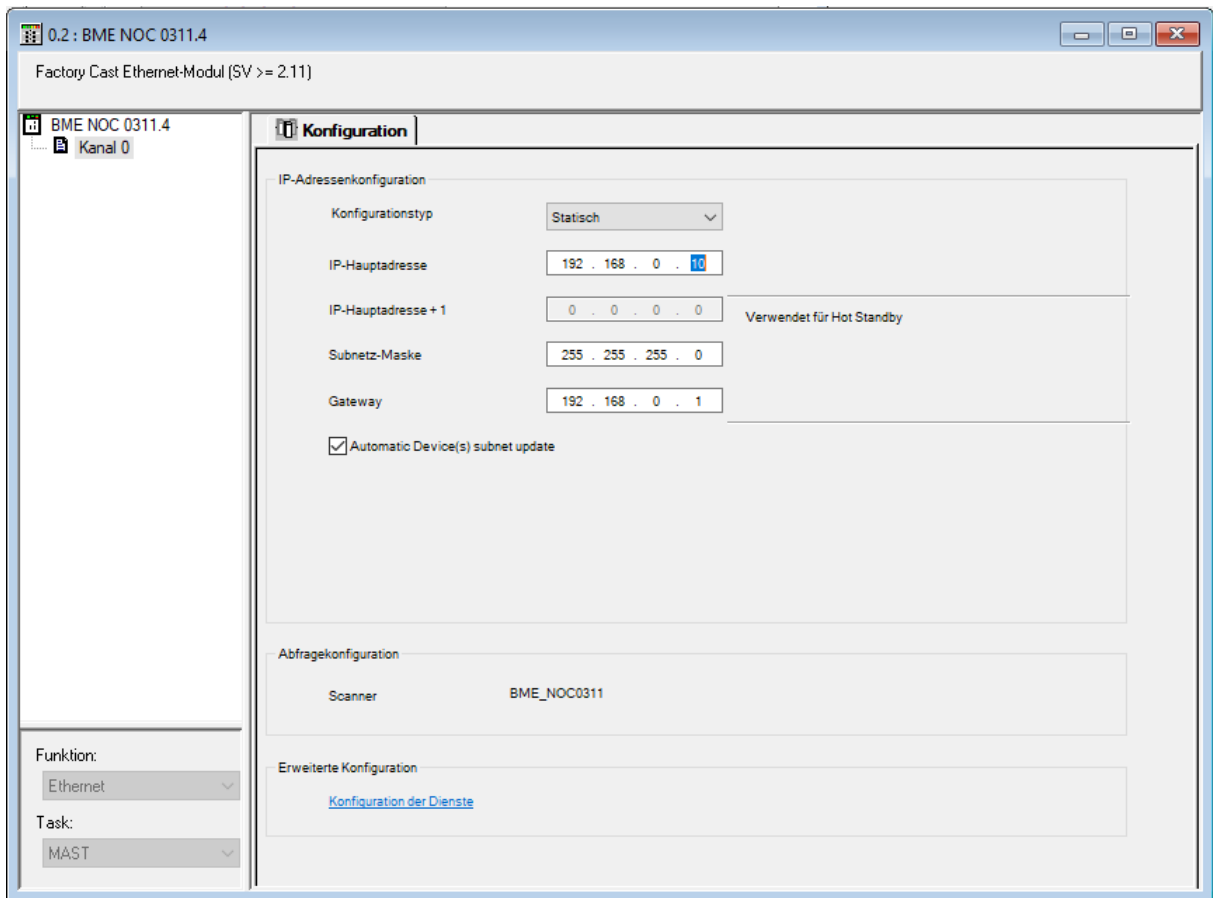


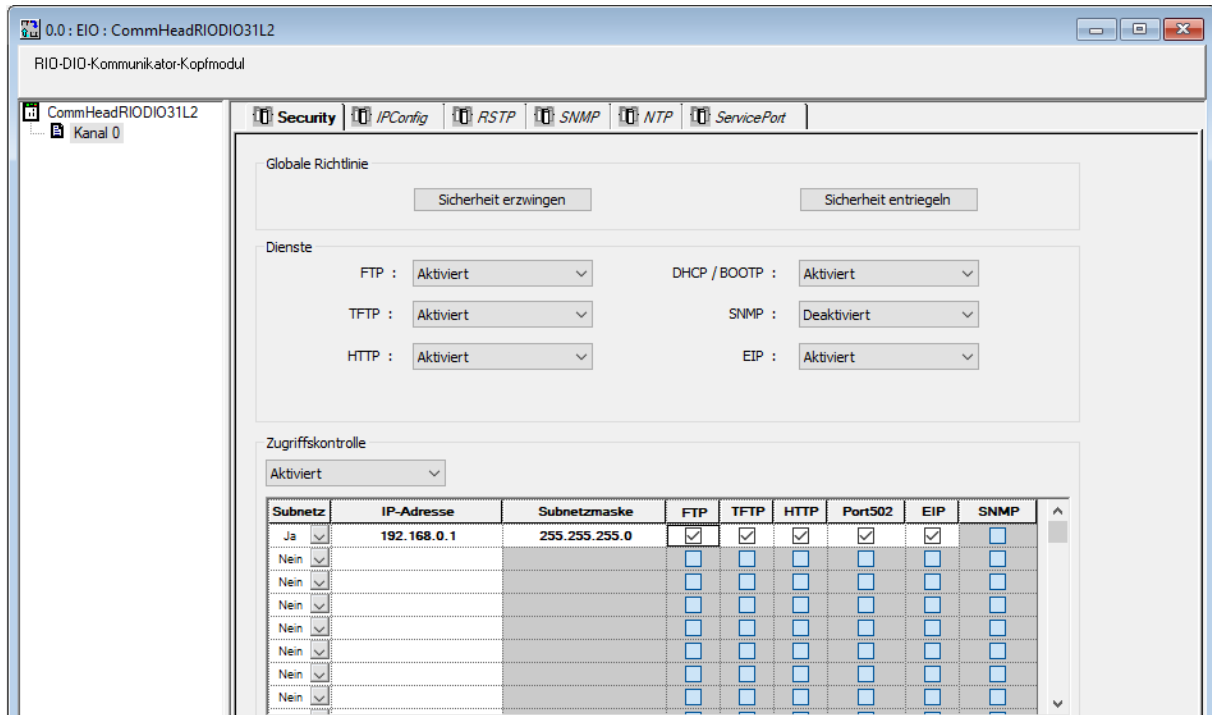
Ein Neues Projekt öffnen und die genutzte Steuerung sowie das vorhandene Rack auswählen. Im Fenster des PLC Busses (erreichbar über den Projektbrowser), muss anschließend die richtige Firmwareversion der CPU eingestellt werden.



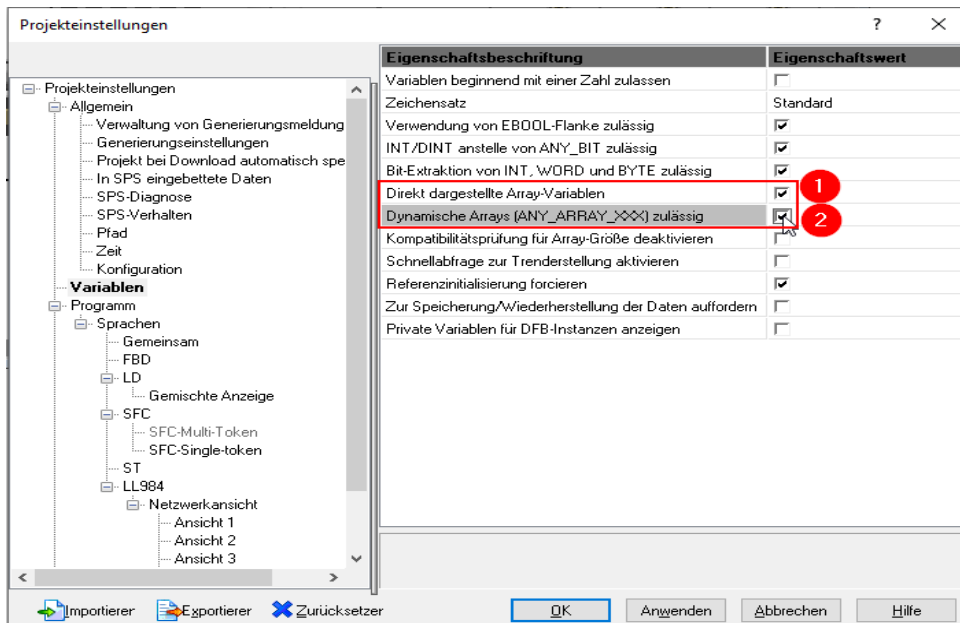
In diesem Beispiel wird eine Kommunikationskarte vom Typ **BMENOC0311.4** hinzugefügt.

In der Konfiguration wird eine statische IP-Adresse konfiguriert und die Sicherheitseinstellungen angepasst:





In den Projekteinstellungen werden dynamische Arrays und direkt dargestellte Array-Variablen aktiviert:



Konfiguration des ATV630 über das Display



- Im Menü 6.1 "**Kommunikation** → **Embd Eth Konfig**" wird im ATV eine feste (statische) IP- Adresse eingestellt:

RDY	+33.3 Hz	0.00 A	ETH	08:52
Embd Eth Konfig				
GERÄTENAME				
IP-Mod. Ether. Embd	Fest			
IP-Adresse	192.168.0.2			
Maske	255.255.255.0			
Gateway	0.0.0.0			



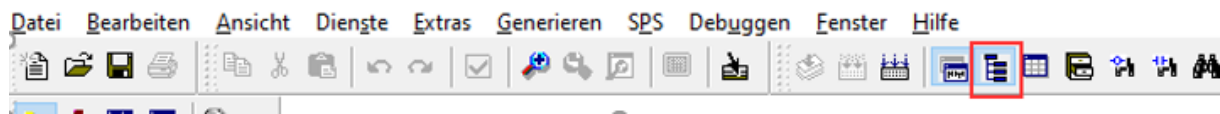
- Im Menü 5.4 "**Befehl und Sollwert**" wird der Parameter "**Ref Freq Konfig**" auf den Wert "**Integrier. Ethernet**" eingestellt:

RDY	+33.3 Hz	0.00 A	ETH	08:54
5.4 Befehl und Sollwert				
Ref Freq 1 Konfig	Integrier. Ethernet			
Referenzkanal 1B	nicht konfiguriert			
Umsch Sollw 1B	Sollfreq. Kanal 1			
Deakt. Rück.	Nein			
Steuerungsart	Nicht getrennt			

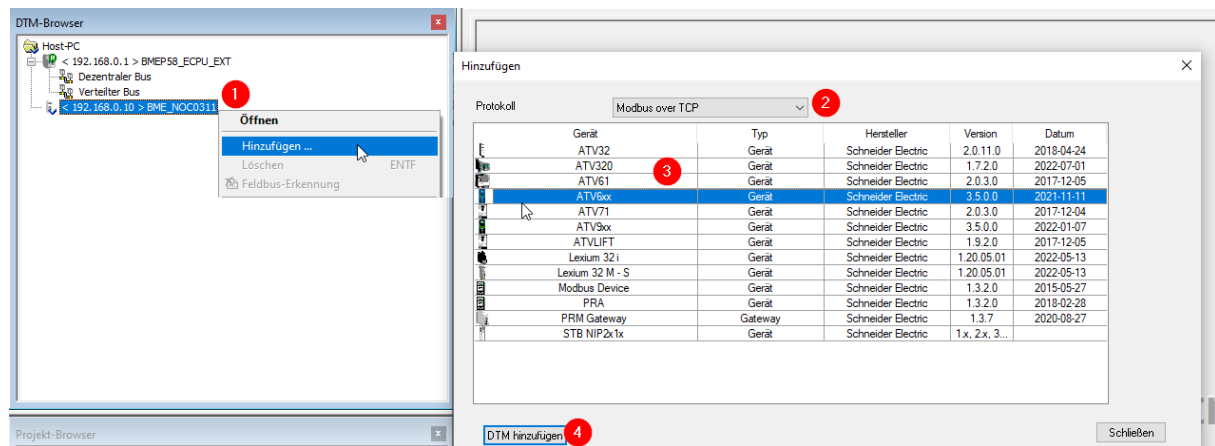


- Nach den Änderungen der Konfiguration benötigt der ATV einen Neustart.

Einrichtung einer ATV9xx DTM in Control Expert

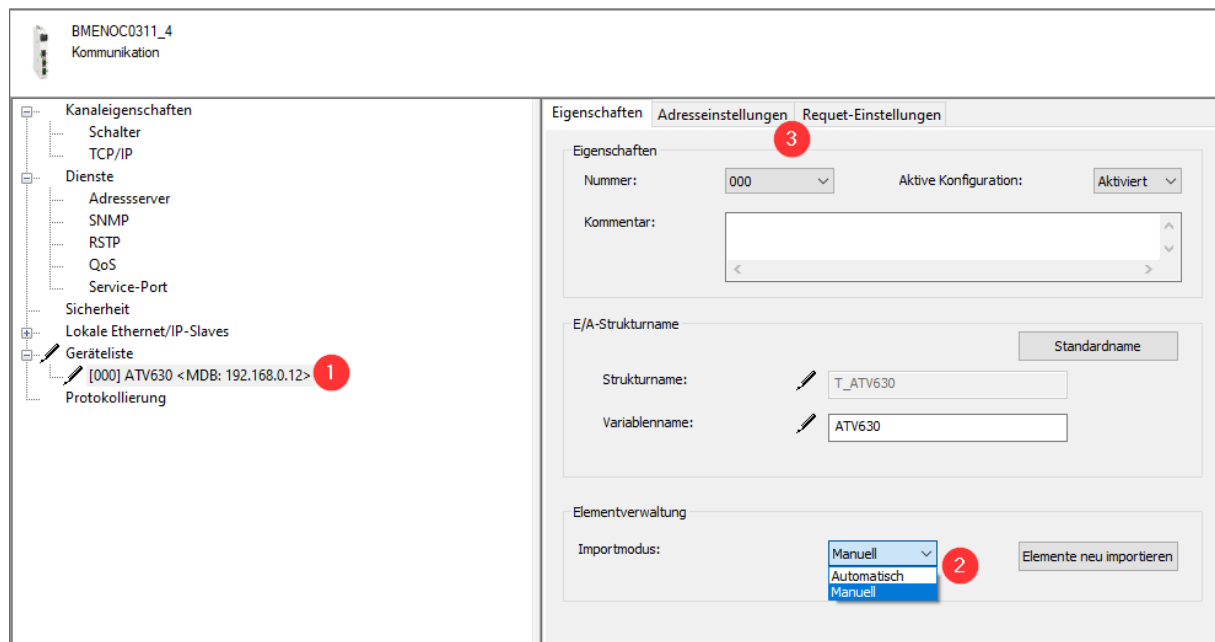


Der DTM Browser muss geöffnet werden



Nachdem die DTM hinzugefügt wurde, können Sie die erweiterte Konfiguration durch einen Doppelklick auf die Kommunikationskarte BME_NOC0311 öffnen.

Der "Importmodus" wird auf "Manuell" gestellt und die statische IP-Adresse des ATV630 wird in den "Adresseinstellungen" konfiguriert:



Dort wird der Importmodus auf Manuell geschaltet. Danach zu den Adresseinstellungen wechseln und die IP-Adresse des ATV einstellen.

Eigenschaften Adresseinstellungen **Requet-Einstellungen** 5

IP-Konfiguration

IP-Adresse: 192 . 168 . 0 . 150 4

Subnetzmaske: 255 . 255 . 255 . 0

Gateway: 192 . 168 . 0 . 10

Adressserver

DHCP für dieses Gerät: Aktiviert

Identifiziert nach: Gerätename

Kennung: ATV630

In der Registerkarte "**Request-Einstellungen**" werden die Verbindungen (Channel) hinzugefügt:

Eigenschaften Adresseinstellungen Requet-Einstellungen

Request hinzufügen 6 Entfernen

Verbindungsbit	Einheits-ID	Funktionsfähigkeits-Timeout (ms)	Wiederholungsrate (ms)	RD-Adresse	RD-Länge	I
2	255	1500	60	0	1 7	Wi

Für eine Kommunikation zum E/A Scanner des ATVs wird die **"Einheits-ID"** auf den Wert **"255"** gestellt:

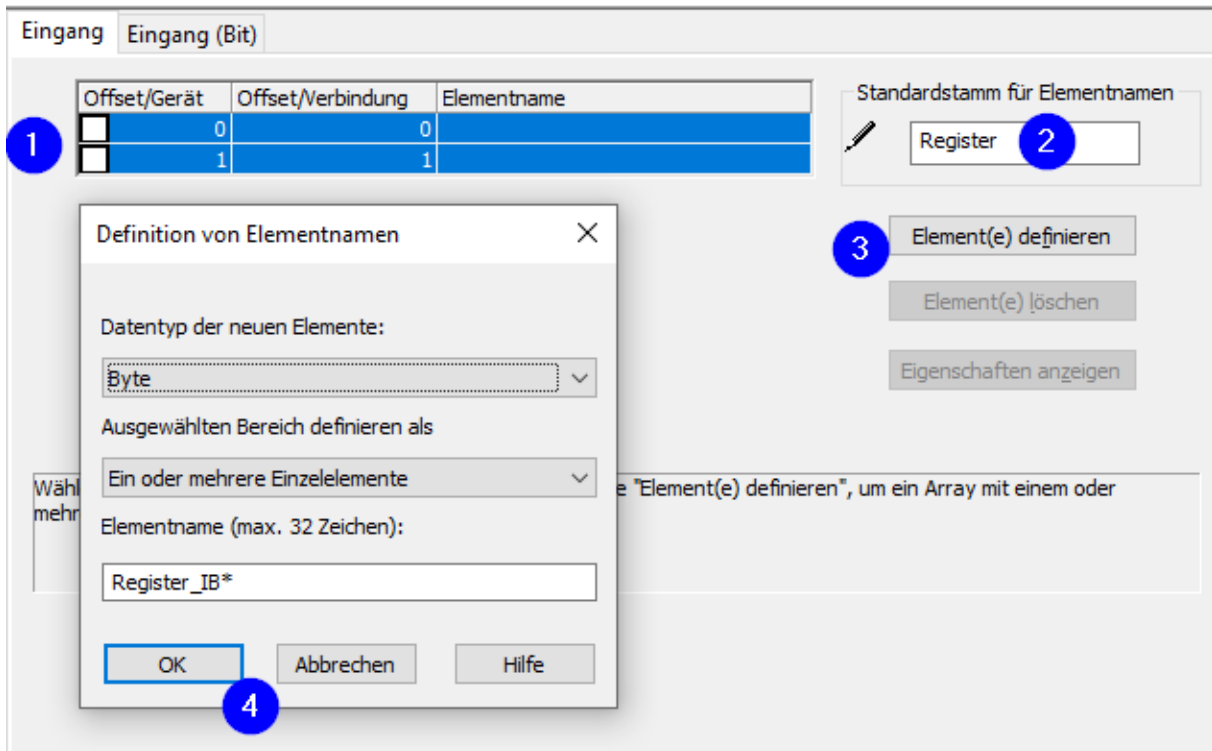
RD-Adresse	RD-Länge	Letzter Wert	WR-Adresse	WR-Länge	Gateway/Bridge Device
0	1	Wert halten	0	8	<input type="checkbox"/>
					<input type="checkbox"/>
					<input type="checkbox"/>
					<input type="checkbox"/>
					<input type="checkbox"/>
					<input type="checkbox"/>
					<input type="checkbox"/>
					<input type="checkbox"/>
					<input type="checkbox"/>
					<input type="checkbox"/>

Die Einstellungen werden in der **"Geräteliste"** automatisch aktualisiert:

BMENOC0311_4
Kommunikation

- Kanaleigenschaften
 - Schalter
 - TCP/IP
- Dienste
 - Adressserver
 - SNMP
 - RSTP
 - QoS
 - Service-Port
- Sicherheit
- Lokale Ethernet/IP-Slaves
- Geräteliste
 - [000] ATV630 <MDB: 192.168.0.150>
 - Request 001: Elemente
- Protokollierung

Durch einen Doppelklick auf **"Request 001: Elemente"** wird dem Register ein Name und ein Datentyp zugeordnet:



Die Konfiguration wird über den Button **"Anwenden"** übernommen.

Zum Schluss wird das gesamte Projekt generiert.

Während der Generierung werden die Device DDT - Variablen angelegt:

Danach muss das gesamte Projekt generiert werden, um die ausgelesenen Register unter den Device DDT Variablen zu finden.

Name	Typ	Kommentar	Alias	Alias von	Wert	Adresse	HMI-Variablen	R/W-Rechte des referenzierten V
ATV630	T_ATV630							
Freshness	BOOL	Global Freshness						
Freshness_1	BOOL	Freshness of Object						
Inputs	T_ATV630_IN	Input Variables						
Register_IB0	BYTE							
Register_IB1	BYTE							